

DIGITAAL MULTIFUNCTIONNEEL SYSTEEM

# Handleiding software-installatie

**VOORDAT U DE SOFTWARE  
INSTALLEERT**

**INSTALLATIE IN EEN  
WINDOWS-OMGEVING**

**INSTALLATIE IN EEN  
MACINTOSH-OMGEVING**

**PROBLEMEN OPLOSSEN**

Deze handleiding bevat belangrijke informatie. Bewaar de handleiding op een veilige plek, zodat deze niet weggaakt.

Sharpdesk serienummers

Dit product kan uitsluitend worden geïnstalleerd op een aantal computers dat gelijk is aan het aantal licenties. Installatie op aanvullende computers vereist extra licenties.

**Sharpdesk  
Software  
installatiehandleiding**

Houd deze handleiding bij de hand zodat u hem indien nodig kunt raadplegen.

Gefeliciteerd met de aanschaf van dit product. In deze handleiding wordt beschreven hoe de software moet worden geïnstalleerd en geconfigureerd waarmee het apparaat als printer of scanner voor een computer kan worden gebruikt.

Ook wordt hier uitgelegd hoe u de printerstuurprogramma's en software installeert die u gebruikt wanneer de uitbreidingskits zijn geïnstalleerd, en hoe u het scannerstuurprogramma installeert.

Als de software niet correct is geïnstalleerd of u de software moet verwijderen, raadpleegt u "4. PROBLEMEN OPLOSSEN" (pagina 66).

## **Opmerking**

---

- Opmerkingen Bij de uitleg in deze handleiding wordt aangenomen dat u redelijk overweg kunt met uw Windows- of Macintosh-computer.
- Raadpleeg de handleiding van het besturingssysteem of de online-Help voor informatie over het besturingssysteem.
- De uitleg van schermen en procedures in deze handleiding heeft voornamelijk betrekking op Windows Vista® in Windows® omgevingen en Mac OS X v10.4 in Macintosh-omgevingen. De schermen kunnen variëren naargelang de versie van het besturingssysteem.
- Overal waar "MX-xxxx" in deze handleiding voorkomt, moet u "xxxx" vervangen door uw modelnaam.
- In deze handleiding wordt verwezen naar de faxfunctie. In sommige landen en regio's is de faxfunctie echter niet beschikbaar.
- Er is bijzonder veel zorg besteed aan de voorbereiding van deze handleiding. Als u commentaar over deze handleiding hebt, dient u contact op te nemen met uw leverancier of de dichtstbijzijnde erkende servicevertegenwoordiger.
- Dit product heeft strenge kwaliteitscontrole- en inspectieprocedures ondergaan. In het onwaarschijnlijke geval dat een defect of ander probleem wordt ontdekt, dient u contact op te nemen met uw leverancier of de dichtstbijzijnde erkende servicevertegenwoordiger.
- Behalve in het geval daar in de wet in is voorzien is SHARP niet verantwoordelijk voor storingen die optreden tijdens het gebruik van het apparaat of de opties ervan, of storingen die zijn te wijten aan incorrect bediening van het apparaat en de opties ervan, of andere gebreken die optreden naar aanleiding van het gebruik van het apparaat.

## **SOFTWARELICENTIE**

De SOFTWARELICENTIE verschijnt wanneer u de software installeert vanaf de cd-rom. Wanneer u alle software of een deel van de software op de cd-rom of op het apparaat gebruikt, verplicht u zich te houden aan de voorwaarden van de SOFTWARELICENTIE.

### **Voor gebruikers van Windows 98/Me/NT 4.0**

De cd-rom bevat geen software voor Windows 98/Me/NT 4.0.

Neem contact op met uw dealer of dichtstbijzijnde erkende servicevestiging voor software voor Windows 98/Me/NT 4.0.

Het scannerstuurprogramma kan niet worden geïnstalleerd op Windows NT 4.0.

# INHOUDSOPGAVE

## 1 VOORDAT U DE SOFTWARE INSTALLEERT

<b>CD-ROMS EN SOFTWARE</b> .....	<b>2</b>
• SOFTWARE CD-ROM .....	2
• ANDERE CD-ROMS .....	5
<b>SYSTEEMVEREISTEN CONTROLEREN</b> .....	<b>6</b>
• SYSTEEMVEREISTEN .....	6
• SOFTWAREVEREISTEN .....	7
<b>HET APPARAAT AANSLUITEN</b> .....	<b>8</b>
• AANSLUITEN OP EEN NETWERK .....	8
• HET APPARAAT AANSLUITEN MET EEN USB-KABEL (Windows) .....	9

## 2 INSTALLATIE IN EEN WINDOWS-OMGEVING

<b>OPENEN VAN HET SOFTWARE SELECTIESCHERM (VOOR ALLE SOFTWARE)</b> .....	<b>10</b>
<b>HET PRINTERSTUURPROGRAMMA/ PC-FAXSTUURPROGRAMMA INSTALLEREN</b> .....	<b>12</b>
• WANNEER HET APPARAAT IS AANGESLOTEN OP EEN NETWERK .....	12
• WANNEER HET APPARAAT WORDT AANGESLOTEN MET EEN USB-KABEL .....	24
• HET APPARAAT ALS EEN GEDEELDE PRINTER GEBRUIKEN .....	32
• WERKEN MET HET STANDAARD-PS-PRINTERSTUURPROGRAMMA VAN WINDOWS (Windows 98/Me/NT 4.0) .....	35
• HET PRINTERSTUURPROGRAMMA CONFIGUREREN VOOR DE OPTIES DIE ZIJN GEÏNSTALLEERD OP HET APPARAAT .....	37
<b>DE PRINTER STATUS MONITOR INSTALLEREN</b> .....	<b>42</b>
<b>HET SCANNERSTUURPROGRAMMA INSTALLEREN</b> .....	<b>44</b>
<b>DE POORT WIJZIGEN</b> .....	<b>47</b>

## 3 INSTALLATIE IN EEN MACINTOSH-OMGEVING

<b>MAC OS X</b> .....	<b>52</b>
<b>MAC OS 9.0 - 9.2.2</b> .....	<b>62</b>

## 4 PROBLEMEN OPLOSSEN

<b>ALS DE INSTALLATIE IS MISLUKT</b> .....	<b>66</b>
<b>SOFTWARE VERWIJDEREN</b> .....	<b>71</b>

# 1

## VOORDAT U DE SOFTWARE INSTALLEERT

In dit hoofdstuk worden de softwareprogramma's beschreven waarmee u de printer- en scannerfuncties van dit apparaat kunt gebruiken, de cd-roms waarop de software staat en de pagina's waar u de installatieprocedures vindt.

### CD-ROMS EN SOFTWARE

De software die u in combinatie met dit apparaat kunt gebruiken, bevindt zich op de cd-roms die bij het apparaat en de uitbreidingskits worden geleverd. Alvorens de software te installeren controleert u of uw computer en het apparaat voldoen aan de systeemvereisten beschreven in "SYSTEEMVEREISTEN CONTROLEREN" (pagina 6).

### SOFTWARE CD-ROM

De "Software CD-ROM" die bij het apparaat hoort, bevat het printerstuurprogramma en de andere software. De "Software CD-ROM" bestaat uit twee schijven.



#### Voor gebruikers van Windows 98/Me/NT 4.0

De cd-rom bevat geen software voor Windows 98/Me/NT 4.0.

Neem contact op met uw dealer of dichtstbijzijnde erkende servicevestiging voor software voor Windows 98/Me/NT 4.0.

#### Disc 1

#### Software voor Windows

##### • **Printerstuurprogramma**

Hiermee kunt u het apparaat als printer gebruiken.

##### - **PCL6- en PCL5e-printerstuurprogramma**

Het apparaat ondersteunt de Hewlett-Packard PCL6 en PCL5e paginabeschrijvingstalen. We raden u aan het PCL6-printerstuurprogramma te gebruiken. Als u problemen hebt met afdrukken van oudere software via het PCL6-printerstuurprogramma, gebruikt u het PCL5e-printerstuurprogramma.

##### - **PS-printerstuurprogramma**

Het PS-printerstuurprogramma ondersteunt de paginabeschrijvingstaal PostScript 3 die werd ontwikkeld door Adobe Systems Incorporated.

### - PPD-stuurprogramma

Met het PPD-stuurprogramma kan het apparaat het Windows standaard-PS-printerstuurprogramma gebruiken.

- ☞ WANNEER HET APPARAAT IS AANGESLOTEN OP EEN NETWERK (pagina 12)
- ☞ WANNEER HET APPARAAT WORDT AANGESLOTEN MET EEN USB-KABEL (pagina 24)

### • Printer Status Monitor (alleen te gebruiken wanneer het apparaat is aangesloten op een netwerk)

Hiermee kunt u de status van het apparaat op uw computerscherm bewaken.

- ☞ DE PRINTER STATUS MONITOR INSTALLEREN (pagina 42)

## Disc 2

### Software voor Windows

#### • PC-faxstuurprogramma

Hiermee kunt u een bestand vanaf uw computer verzenden als fax, zoals u een bestand afdrukt. (Als de faxoptie is geïnstalleerd.)

Zelfs als de faxfunctie niet is geïnstalleerd, kan het PC-faxstuurprogramma worden bijgewerkt met de cd-rom in de internetfaxuitbreidingskit, zodat u een bestand als internetfax kunt versturen vanaf uw computer op dezelfde wijze als u een bestand afdrukt.

- ☞ HET PRINTERSTUURPROGRAMMA/ PC-FAXSTUURPROGRAMMA INSTALLEREN (pagina 12)

### U kunt de volgende software alleen gebruiken wanneer het apparaat is aangesloten op een netwerk.

#### • Scannerstuurprogramma (TWAIN-stuurprogramma)

Hiermee kunt u de scannerfunctie van het apparaat gebruiken vanuit een TWAIN-compatibele softwaretoepassing.

- ☞ HET SCANNERSTUURPROGRAMMA INSTALLEREN (pagina 44)

#### • Printer Administration Utility

Hiermee kan de beheerder het apparaat bewaken en de apparaatinstellingen vanaf een computer configureren. Hoe u de Printer Administration Utility installeert en gebruikt, leest u in het LeesMij-bestand en de PDF-handleiding op de "Software CD-ROM" (Disc 2). Het LeesMij-bestand en de handleiding bevinden zich in de volgende map op de cd-rom. (Vervang "R" in het volgende pad door de letter van uw cd-romstation.)

**R:\Sadmin\Documents\Dutch**

## Software voor Macintosh

- **PPD-bestand**

Dit is het printerbeschrijvingsbestand waarmee u het apparaat kunt gebruiken als PostScript 3 compatibele printer.

- ☞ MAC OS X (pagina 52)
- ☞ MAC OS 9.0 - 9.2.2 (pagina 62)

- Als u het apparaat als een printer in een Macintosh-omgeving gebruikt, moet het apparaat op een netwerk zijn aangesloten. Een USB-verbinding kan niet worden gebruikt.
- Het scannerstuurprogramma en PC-faxstuurprogramma kunt u niet gebruiken op de Macintosh.

## ANDERE CD-ROMS

### ► Cd-rom "PRINTER UTILITIES" die wordt geleverd bij de Internetfaxuitbreidingskit (voor Windows)

Deze cd-rom wordt gebruikt om het PC-faxstuurprogramma op de "Software CD-ROM" bij te werken, zodat u hiermee internetfaxen kunt verzenden (PC-I-faxfunctie).

Als u de PC-I-faxfunctie wilt gebruiken, installeer dan eerst het PC-faxstuurprogramma vanaf de "Software CD-ROM" en voer dan het installatieprogramma op deze cd-rom uit. Als het PC-faxstuurprogramma reeds is geïnstalleerd, voert u alleen het installatieprogramma uit. (U hoeft het PC-faxstuurprogramma niet opnieuw te installeren.)

☞ HET PRINTERSTUURPROGRAMMA/ PC-FAXSTUURPROGRAMMA  
INSTALLEREN (pagina 12)

### ► Cd-rom "Sharpdesk/Network Scanner Utilities" (voor Windows)

Deze bevat software om optimale resultaten te krijgen bij het scannen van afbeeldingen op het apparaat. De software omvat "Sharpdesk", een bureaubladtoepassing voor het geïntegreerde beheer van gescande afbeeldingen en bestanden die zijn gemaakt met allerlei toepassingen. Als u de scannerfunctie "Scannen naar bureaublad" wilt gebruiken, moet u "Network Scanner Tool" installeren vanaf de cd-rom.

Voor de systeemvereisten voor de software raadpleegt u de handleiding (PDF-bestand) in de map "Manual" of het LeesMij-bestand op de cd-rom. De procedures voor het installeren van de software vindt u in het "Sharpdesk Software Installatiehandleiding".

# SYSTEEMVEREISTEN CONTROLEREN

## SYSTEEMVEREISTEN

Alvorens de in deze handleiding beschreven software te installeren, controleert u of uw computer voldoet aan de volgende vereisten.

	Windows	Macintosh*5
Besturings systeem*1	Windows 98, Windows Me, Windows NT Workstation 4.0 (Service Pack 5 of later)*2, Windows 2000 Professional, Windows XP Professional, Windows XP Home Edition, Windows 2000 Server, Windows Server 2003, Windows Vista, Windows Server 2008	Mac OS 9.0 tot 9.2.2, Mac OS X v10.2.8, Mac OS X v10.3.9, Mac OS X v10.4.11, Mac OS X v10.5 tot 10.5.5
Type computer	IBM PC/AT compatibele computer Uitgerust met een 10Base-T/100Base-TX/1000Base-T LAN-kaart of standaard uitgerust met een USB 2.0*3/1.1*4 poort.	Een omgeving waarin een van de bovenstaande besturingssystemen volledig functioneert (met inbegrip van Macintosh-computers met een Intel-processor).
Scherm	1024 x 768 dots resolutie en 16-bits kleur of hoger wordt aanbevolen.	
Andere hardwarevereisten	Een omgeving waarin één van de bovenstaande besturingssystemen volledig functioneert.	

\*1 Afdrukken is niet mogelijk in MS-DOS-modus.

\*2 USB wordt niet ondersteund. Het scannerstuurprogramma kan niet worden geïnstalleerd.

\*3 De USB 2.0-poort van het apparaat draagt gegevens alleen over met de snelheid van de USB 2.0-standaard (hoge snelheid) als het Microsoft USB 2.0-stuurprogramma vooraf is geïnstalleerd op de computer of als het USB 2.0-stuurprogramma voor Windows 2000 Professional/XP/Vista door Microsoft geleverd via "Windows Update" is geïnstalleerd.

\*4 Compatibel met modellen waarop vooraf Windows 98, Windows Me, Windows 2000 Professional, Windows XP Professional, Windows XP Home Edition, Windows 2000 Server, Windows Server 2003, Windows Vista of Windows Server 2008 is geïnstalleerd en die standaard zijn uitgerust met een USB-interface.

\*5 Kan niet worden gebruikt wanneer het apparaat is aangesloten met een USB-kabel. U kunt het PC-faxstuurprogramma en het scannerstuurprogramma niet gebruiken.



### • Voor gebruikers van Windows 98/Me/NT4.0

De cd-rom bevat geen software voor Windows 98/Me/NT4.0.

Neem contact op met uw dealer of dichtstbijzijnde erkende servicevestiging voor software voor Windows 98/Me/NT 4.0.

### • Voor gebruikers van Windows NT 4.0/2000/XP/Server 2003/Vista/Server 2008

Voor het uitvoeren van de procedures die in deze handleiding worden beschreven, zoals het installeren van de software en configureren van de instellingen na de installatie, is beheerdersautoriteit vereist.



# SOFTWAREVEREISTEN

U moet voldoen aan de volgende vereisten als u de in deze handleiding beschreven software wilt gebruiken.

Besturings systeemomgeving*1	Software	Vereiste uitbreidingskits	Soort verbinding*1
Windows	PCL6- printerstuurprogramma, PCL5e- printerstuurprogramma	Kan in de standaardconfiguratie worden gebruikt.	Netwerk/ USB
	PS- printerstuurprogramma, PPD-stuurprogramma		
	PC-faxstuurprogramma*2	Faxuitbreidingskit*3	
	Scannerstuurprogramma	Kan in de standaardconfiguratie worden gebruikt.	Enkel netwerk*4 (kan niet worden gebruikt met een USB-verbinding)
	Printer Status Monitor		
	Printer Administration Utility		
Macintosh	Macintosh PPD-bestand		

\*1 Op welke soorten computers en besturingssystemen u de software kunt gebruiken leest u in "SYSTEEMVEREISTEN" (pagina 6).

\*2 Als u het PC-faxstuurprogramma wilt gebruiken, moet Internet Explorer 4.0 of later zijn geïnstalleerd op uw computer.

\*3 Wanneer de Internetfaxuitbreidingskit is geïnstalleerd, kunt u het PC-faxstuurprogramma bijwerken met de cd-rom "PRINTER UTILITIES" zodat het stuurprogramma kan worden gebruikt als PC-I-faxstuurprogramma. In dit geval kunt u het stuurprogramma gebruiken zonder fax-uitbreidingskit.

\*4 Het scannerstuurprogramma, Printer Status Monitor en Printer Administration Utility kunnen niet worden gebruikt op een IPv6-netwerk.

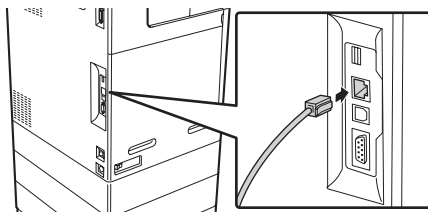
---

# HET APPARAAT AANSLUITEN

---

## AANSLUITEN OP EEN NETWERK

Als u het apparaat wilt aansluiten op een netwerk, sluit u de LAN-kabel aan op de netwerkingang van het apparaat. Gebruik een afgeschermd LAN-kabel.



Nadat u het apparaat hebt aangesloten op het netwerk, moet u het IP-adres en andere netwerkinstellingen configureren, voordat u de software installeert. (De standaardfabrieksinstelling voor het IP-adres is dat het IP-adres automatisch wordt ontvangen wanneer het apparaat wordt gebruikt in een DHCP-omgeving.) Netwerkinstellingen kunnen worden geconfigureerd met "Netwerkinstellingen" in de systeeminstellingen (beheerder) op het apparaat.



- Als u het apparaat gebruikt in een DHCP-omgeving, verandert het IP-adres van het apparaat mogelijk. Dan is afdrucken niet mogelijk. U kunt dit voorkomen door een WINS-server te gebruiken of door het apparaat een permanent IP-adres toe te kennen.
- In deze handleiding wordt uitgelegd hoe u de software installeert in een Windows netwerkgeving en in een Macintosh netwerkgeving.
- Als u het apparaat wilt gebruiken in een IPv6-netwerk, moet de IPv6-instelling zijn ingeschakeld in "Netwerkinstellingen" in de systeeminstellingen (beheerder).

### ► Het IP-adres van het apparaat controleren

Om het IP-adres van het apparaat te controleren, drukt u de lijst met alle gebruikersinstellingen in de systeeminstellingen af. Volg onderstaande stappen om de lijst met alle gebruikersinstellingen af te drukken.

Druk op de toets [SYSTEEMINSTELLINGEN], druk op de toets [Lijst afdrucken (gebruiker)] en druk vervolgens op de toets [Afdrukken] van de lijst met alle gebruikersinstellingen.

## **HET APPARAAT AANSLUITEN MET EEN USB-KABEL (Windows)**

U kunt het apparaat met een USB-kabel aansluiten op een computer als dit een Windows-computer is. (De USB-interface op het apparaat kan niet worden gebruikt in een Macintosh-omgeving.)

Terwijl het printerstuurprogramma wordt geïnstalleerd, dienen het apparaat en de computer niet aangesloten te zijn. Als de USB-kabel wordt aangesloten voordat het printerstuurprogramma wordt geïnstalleerd, zal het printerstuurprogramma niet correct worden geïnstalleerd. Hoe u een USB-kabel aansluit leest u in "WANNEER HET APPARAAT WORDT AANGESLOTEN MET EEN USB-KABEL" (pagina 24).

# 2

## INSTALLATIE IN EEN WINDOWS-OMGEVING

In dit gedeelte wordt uitgelegd hoe u de software installeert en instellingen configureert, zodat u de printer- en scannerfunctie van het apparaat kunt gebruiken met een Windows-computer.



### Voor gebruikers van Windows 98/Me/NT4.0

De cd-rom bevat geen software voor Windows 98/Me/NT4.0.

Neem contact op met uw dealer of dichtstbijzijnde erkende servicevestiging voor software voor Windows 98/Me/NT 4.0.

## OPENEN VAN HET SOFTWARE SELECTIESCHERM (VOOR ALLE SOFTWARE)

### 1

#### Plaats de "Software CD-ROM" in het cd-romstation van uw computer.

- Als u het printerstuurprogramma of printerstatusmonitor installeert, plaatst u de "Software CD-ROM" met "Disc 1" op de voorkant in het cd-romstation.
- Als u het PC-faxstuurprogramma of het scannerstuurprogramma installeert, plaatst u de "Software CD-ROM" met "Disc 2" op de voorkant in het cd-romstation.

### 2

#### Klik op de knop [Start] () , vervolgens op [Computer] en dubbelklik vervolgens op het pictogram [CD-ROM]().

- In Windows XP/Server 2003 klikt u op de knop [start], vervolgens op [Deze computer] en dubbelklik vervolgens op het pictogram [CD-ROM].
- In Windows 2000 dubbelklikt u op [Deze computer] en dubbelklikt u vervolgens op het pictogram [CD-ROM].

### 3

#### Dubbelklik op het pictogram [Instellen] ().



Als in Windows Vista/Server 2008 een bericht op het scherm verschijnt dat u om bevestiging vraagt, klikt u op [Toestaan].

## 4 Het venster "LICENTIEOVEREENKOMST" verschijnt. Zorg dat u de licentieovereenkomst begrijpt en klik op de knop [Ja].



U kunt de "SOFTWARE LICENTIE" weergeven in een andere taal door de gewenste taal te selecteren in het taalmenu. Om de software te installeren in de geselecteerde taal, zet u de installatie voort met die taal geselecteerd.

## 5 Lees het bericht in het venster "Welkom" en klik op de knop [Volgende].

## 6 Het software selectiescherm verschijnt.

Voordat u de software installeert, moet u op de knop [README weergeven] klikken en de gedetailleerde informatie over de software bekijken.



\*Het scherm hierboven verschijnt als u de cd-rom "Disc 1" gebruikt.

Voor de stappen die volgen raadpleegt u de betreffende pagina hieronder voor de software die u installeert.

### HET PRINTERSTUURPROGRAMMA/ PC-FAXSTUURPROGRAMMA INSTALLEREN

- **WANNEER HET APPARAAT IS AANGESLOTEN OP EEN NETWERK\***
  - Standaardinstallatie: pagina 13
  - Installatie door opgeven van het adres van het apparaat: pagina 17
  - Afdrukken met de IPP-functie en de SSL-functie: pagina 21
- **WANNEER HET APPARAAT WORDT AANGESLOTEN MET EEN USB-KABEL: pagina 24**
- **HET APPARAAT ALS EEN GEDEELDE PRINTER GEBRUIKEN: pagina 32**

**DE PRINTER STATUS MONITOR INSTALLEREN: pagina 42**

**HET SCANNERSTUURPROGRAMMA INSTALLEREN: pagina 44**


\* Raadpleeg "Installatie door opgeven van het adres van het apparaat" (pagina 17) als het apparaat in een IPv6-netwerk wordt gebruikt.

---

# HET PRINTERSTUURPROGRAMMA/ PC-FAXSTUURPROGRAMMA INSTALLEREN

---

Als u het printerstuurprogramma of PC-faxstuurprogramma wilt installeren, volgt u de juiste procedure in dit gedeelte, naargelang het apparaat is aangesloten op een netwerk of is aangesloten met een USB-kabel.

 **WANNEER HET APPARAAT WORDT AANGESLOTEN MET EEN  
USB-KABEL** (pagina 24)

## WANNEER HET APPARAAT IS AANGESLOTEN OP EEN NETWERK

In dit gedeelte wordt uitgelegd hoe u het printerstuurprogramma en het PC-faxstuurprogramma installeert wanneer het apparaat is aangesloten op een Windows-netwerk (TCP/IP-netwerk).

**Ondersteunde besturingssystemen: Windows**

**98/Me/NT 4.0\*/2000\*/XP\*/Server 2003\*/Vista\*/Server 2008\***

\* Voor het installeren van de software zijn beheerdersrechten vereist.



- Als u voor de installatie van het PPD-stuurprogramma Windows 98/Me/NT 4.0 gebruikt, raadpleegt u "WERKEN MET HET STANDAARD-PS-PRINTERSTUURPROGRAMMA VAN WINDOWS (Windows 98/Me/NT 4.0)" (pagina 35) en installeert u het stuurprogramma met behulp van de Wizard Printer toevoegen.
- Als u het apparaat wilt gebruiken als netwerkprinter in Windows NT 4.0, moet "TCP/IP-protocol" zijn geïnstalleerd op uw computer. Als dit niet is geïnstalleerd, raadpleegt u de Help van Windows NT 4.0 om "TCP/IP-protocol" te installeren.
- **Als u via het apparaat via Internet wilt afdrukken met de IPP-functie als het apparaat op een externe locatie is geïnstalleerd, of als u wilt afdrukken met de SSL (versleutelde communicatie) functie, raadpleegt u "Afdrukken met de IPP-functie en de SSL-functie" (pagina 21) en installeert u het printerstuurprogramma of het PC-faxstuurprogramma.**
- **Als het apparaat is aangesloten op een IPv6-netwerk**  
De software kan niet worden geïnstalleerd via detectie van het machineadres door het installatieprogramma. Nadat u de software hebt geïnstalleerd zoals uitgelegd in "Installatie door opgeven van het adres van het apparaat" (pagina 17), wijzigt u de poort zoals uitgelegd in "Wijzigen in een standaard-TCP/IP-poort" (pagina 49).
- De installatieprocedure in dit gedeelte geldt zowel voor het printerstuurprogramma als voor het PC-faxstuurprogramma, maar de uitleg is gebaseerd op het printerstuurprogramma.

## ► Standaardinstallatie

Als het softwareselectiescherm verschijnt in stap 6 van "OPENEN VAN HET SOFTWARE SELECTIESCHERM (VOOR ALLE SOFTWARE)" (pagina 10), voert u de stappen hieronder uit.

### 1 Klik op de knop [Printerstuurprogramma].

Als u het PC-faxstuurprogramma wilt installeren, klikt u op de knop [PC-Fax Driver] op de cd-rom "Disc 2".



\*Het scherm hierboven verschijnt als u de cd-rom "Disc 1" gebruikt.

### 2 Klik op de knop [Standaardinstallatie].



Wanneer u [Aangepaste installatie] selecteert, kunt u onderstaande items naar believen wijzigen. Wanneer u [Standaardinstallatie] selecteert, vindt de installatie plaats zoals hieronder aangegeven.

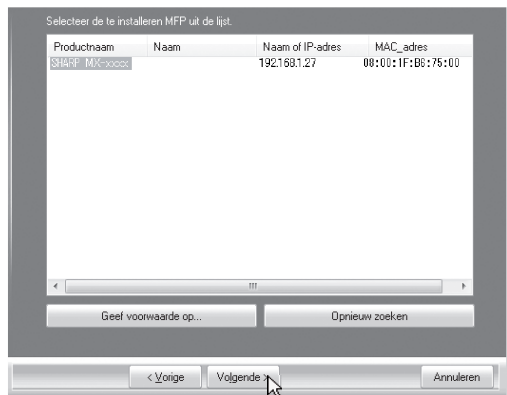
- Aansluitmethode van het apparaat: LPR Direct Print (automatisch zoeken)
- Instellen als standaardprinter: Ja (zonder het PC-faxstuurprogramma)
- Naam printerstuurprogramma: Kan niet worden gewijzigd
- Schermlettertypen: Geïnstalleerd

Als u [Aangepaste installatie] hebt geselecteerd, selecteert u [LPR Direct Print (automatisch zoeken)] en klikt u vervolgens op de knop [Volgende].

Als u een andere selectie dan [LPR Direct Print (automatisch zoeken)] hebt gemaakt, raadpleegt u de volgende pagina's:

- LPR Direct Print (adres opgeven): pagina 17.
- IPP: pagina 21.
- Gedeelde printer: pagina 32.
- Aangesloten op deze computer: pagina 24.

### 3 Printers die zijn aangesloten op het netwerk worden gedetecteerd. Selecteer het apparaat en klik op de knop [Volgende].



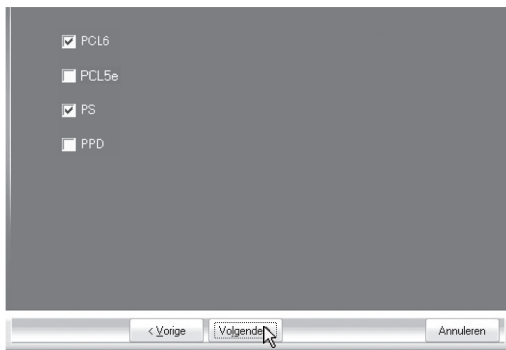
- Als het apparaat niet wordt gedetecteerd, controleert u of de schakelaar aan staat en of het apparaat is aangesloten op het netwerk. Vervolgens klikt u op de knop [Opnieuw zoeken].
- U kunt ook klikken op de knop [Geef voorwaarde op] en het apparaat zoeken door de naam (hostnaam) of het IP-adres van het apparaat in te voeren.
  - ☞ Het IP-adres van het apparaat controleren (pagina 8)

### 4 Een bevestigingsvenster verschijnt. Controleer de inhoud en klik op de knop [Volgende].



## 5 In het selectiescherm voor het printerstuurprogramma dat verschijnt, selecteert u het te installeren printerstuurprogramma en vervolgens klikt u op de knop [Volgende].

Klik op het keuzevakje van het te installeren printerstuurprogramma, zodat een vinkje () verschijnt.



- Wanneer u het PC-faxstuurprogramma installeert, verschijnt dit scherm niet. Ga door met de volgende stap.
- Het keuzevakje [PPD] verschijnt alleen als u Windows 2000/XP/Server 2003/ Vista/Server 2008 gebruikt.

## 6 Wanneer de vraag verschijnt of u de printer als standaardprinter wenst, maakt u een keuze en klikt u op de knop [Volgende].

Als u meerdere stuurprogramma's installeert, selecteert u het

printerstuurprogramma dat moet worden gebruikt als standaardprinter.

Als u geen van deze printerstuurprogramma's wilt instellen als standaardprinter, selecteer dan [Nee].



Als u in stap 2 op de knop [Aangepaste installatie] hebt geklikt, verschijnt het volgende venster.

### • Venster printernaam

Als u de printernaam wilt wijzigen, geeft u de gewenste naam op en klikt u op de knop [Volgende].

### • Venster dat de installatie van het schermlettertype bevestigt

- Als u de schermlettertypen wilt installeren, selecteert u [Ja] en klikt u op de knop [Volgende].
- Wanneer u het PC-faxstuurprogramma installeert, verschijnt dit scherm niet. Ga door met de volgende stap.

## **7** Volg de instructies op het scherm.

Lees het bericht in het venster dat verschijnt en klik op de knop [Volgende].  
De installatie begint.

---



- **Wanneer u Windows Vista/Server 2008 gebruikt**

Als een venster met een veiligheidswaarschuwing verschijnt, moet u op [Deze driver toch installeren] klikken.

- **Als u Windows 2000/XP/Server 2003 gebruikt**

Als een waarschuwingsboodschap over de Windows Logo-test of digitale handtekening verschijnt, klikt u op de knop [Toch doorgaan] of [Ja].

---

## **8** Wanneer het bericht verschijnt dat de installatie is voltooid, klikt u op de knop [OK].

---

## **9** Klik op de knop [Sluiten] in het venster van stap 1.

---



Na de installatie verschijnt mogelijk een bericht met de instructie de computer opnieuw op te starten. Als dit bericht verschijnt, klikt u op de toets [Ja] om uw computer opnieuw op te starten.

---

### **Hiermee is de installatie voltooid.**

- Na de installatie leest u "HET PRINTERSTUURPROGRAMMA CONFIGUREREN VOOR DE OPTIES DIE ZIJN GEÏNSTALLEERD OP HET APPARAAT" (pagina 37) om de printerstuurprogramma-instellingen te configureren.
- Als u het apparaat als een gedeelde printer gebruikt, leest u "HET APPARAAT ALS EEN GEDEELDE PRINTER GEBRUIKEN" (pagina 32) om het printerstuurprogramma op elke clientcomputer te installeren.

## ► Installatie door opgeven van het adres van het apparaat

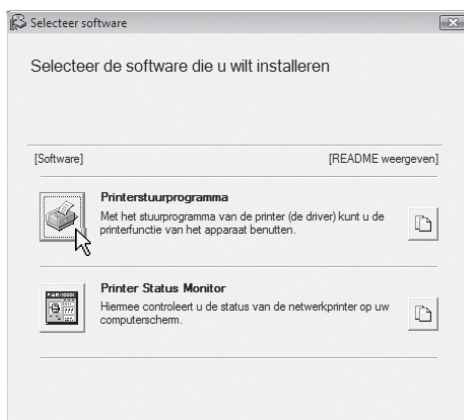
Als het apparaat niet kan worden gevonden, omdat het niet aanstaat of om een andere reden, is installatie mogelijk door het invoeren van de naam (hostnaam) of IP-adres van het apparaat.

Als het apparaat in een IPv6-netwerk wordt gebruikt, wijzigt u de poort zoals uitgelegd in "Wijzigen in een standaard-TCP/IP-poort" (pagina 49) nadat u de software hebt geïnstalleerd zoals hieronder uitgelegd.

Als het softwareselectiescherm verschijnt in stap 6 van "OPENEN VAN HET SOFTWARE SELECTIESCHERM (VOOR ALLE SOFTWARE)" (pagina 10), voert u de stappen hieronder uit.

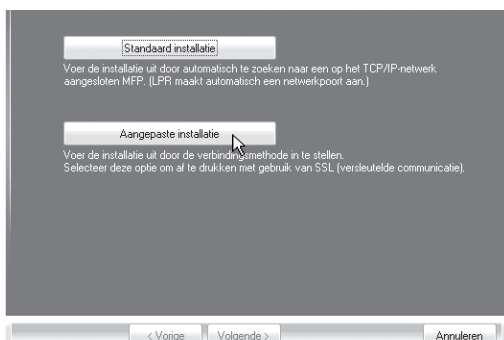
### 1 Klik op de knop [Printerstuurprogramma].

Als u het PC-faxstuurprogramma wilt installeren, klikt u op de knop [PC-Fax Driver] op de cd-rom "Disc 2".

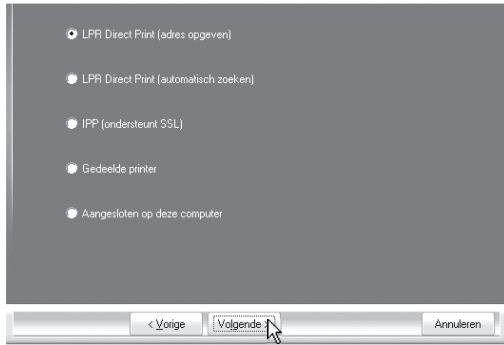


\*Het scherm hierboven verschijnt als u de cd-rom "Disc 1" gebruikt.

### 2 Klik op de knop [Aangepaste installatie].

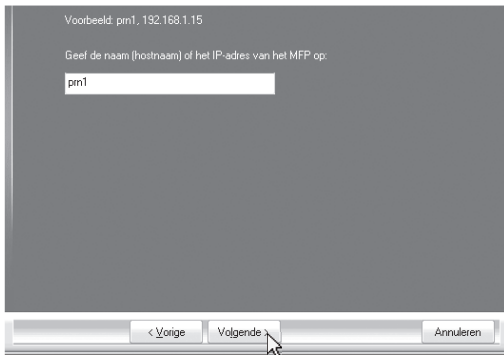


**3** Als u wordt gevraagd hoe de printer is aangesloten, selecteert u [LPR Direct Print (adres opgeven)] en klikt u op de knop [Volgende].



**4** Voer de naam in (hostnaam) of het IP-adres van het apparaat en klik op de knop [Volgende].

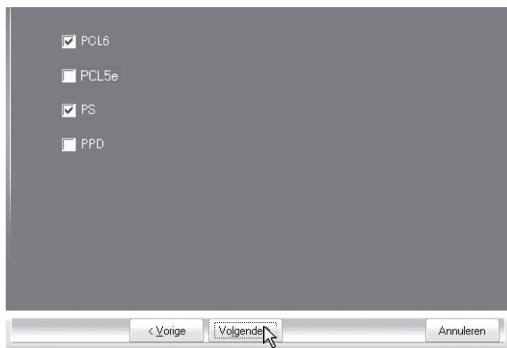
Het IP-adres van het apparaat controleren (pagina 8)



Als het apparaat in een IPv6-netwerk wordt gebruikt, voert u willekeurige cijfers of tekens in.

## 5 In het selectiescherm voor het printerstuurprogramma dat verschijnt, selecteert u het te installeren printerstuurprogramma en vervolgens klikt u op de knop [Volgende].

Klik op het keuzevakje van het te installeren printerstuurprogramma, zodat een vinkje () verschijnt.



- Wanneer u het PC-faxstuurprogramma installeert, verschijnt dit scherm niet. Ga door met de volgende stap.
- Het keuzevakje [PPD] verschijnt alleen als u Windows 2000/XP/Server 2003/ Vista/Server 2008 gebruikt.

## 6 Selecteer of u de printer als standaardprinter wenst en klik op de knop [Volgende].

Als u meerdere stuurprogramma's installeert, selecteert u het printerstuurprogramma dat moet worden gebruikt als standaardprinter.

Als u geen van deze printerstuurprogramma's wilt instellen als standaardprinter, selecteer dan [Nee].

## 7 In het printernaamvenster dat verschijnt, klikt u op de knop [Volgende].

Als u de printernaam wilt wijzigen, geeft u de gewenste naam op en klikt u op de knop [Volgende].

## 8 Op de vraag of u het schermlettertype wilt installeren selecteert u een antwoord en klikt u op de knop [Volgende].

Wanneer u het PC-faxstuurprogramma installeert, verschijnt dit scherm niet. Ga door met de volgende stap.

## 9 Volg de instructies op het scherm.

Lees het bericht in het venster dat verschijnt en klik op de knop [Volgende].  
De installatie begint.

---



- **Wanneer u Windows Vista/Server 2008 gebruikt**

Als een venster met een veiligheidswaarschuwing verschijnt, moet u op [Deze driver toch installeren] klikken.

- **Als u Windows 2000/XP/Server 2003 gebruikt**

Als een waarschuwingsboodschap over de Windows Logo-test of digitale handtekening verschijnt, klikt u op de knop [Toch doorgaan] of [Ja].

## 10 Wanneer het bericht verschijnt dat de installatie is voltooid, klikt u op de knop [OK].

## 11 Klik op de knop [Sluiten] in het venster van stap 1.



Na de installatie verschijnt mogelijk een bericht met de instructie de computer opnieuw op te starten. Als dit bericht verschijnt, klikt u op de toets [Ja] om uw computer opnieuw op te starten.

### Hiermee is de installatie voltooid.

- Na de installatie leest u "HET PRINTERSTUURPROGRAMMA CONFIGUREREN VOOR DE OPTIES DIE ZIJN GEÏNSTALLEERD OP HET APPARAAT" (pagina 37) om de printerstuurprogramma-instellingen te configureren.
- Als het apparaat in een IPv6-netwerk wordt gebruikt, moet u de poort wijzigen zoals uitgelegd in "Wijzigen in een standaard-TCP/IP-poort" (pagina 49).

## ► Afdrukken met de IPP-functie en de SSL-functie

U kunt de IPP-functie gebruiken om met het HTTP-protocol via het netwerk af te drukken op het apparaat.

Als het apparaat zich op een externe locatie bevindt, kan deze functie worden gebruikt in plaats van de faxfunctie om een hogere beeldkwaliteit dan een faxkwaliteit af te drukken.

U kunt de IPP-functie ook gebruiken in combinatie met de SSL-functie (versleutelde communicatie) om de afdrukgegevens te versleutelen. Zo kunt u veilig afdrukken en hoeft u zich geen zorgen te maken dat de gegevens uitlekken.

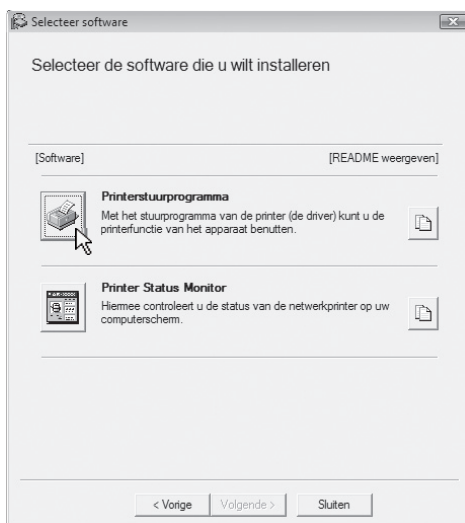


Om de SSL-functie te gebruiken, configureert u de "SSL-instellingen" in de systeeminstellingen (beheerder) van het apparaat. Raadpleeg het hoofdstuk "SYSTEEMINSTELLINGEN" in de bedieningshandleiding voor het configureren van de instellingen.

Als het softwareselectiescherm verschijnt in stap 6 van "OPENEN VAN HET SOFTWARE SELECTIESCHERM (VOOR ALLE SOFTWARE)" (pagina 10), voert u de stappen hieronder uit.

### 1 Klik op de knop [Printerstuurprogramma].

Als u het PC-faxstuurprogramma wilt installeren, klikt u op de knop [PC-Fax Driver] op de cd-rom "Disc 2".

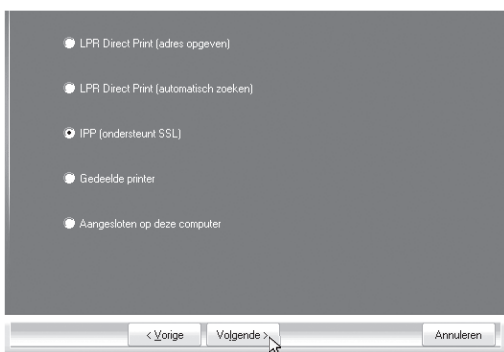


\*Het scherm hierboven verschijnt als u de cd-rom "Disc 1" gebruikt.

## 2 Klik op de knop [Aangepaste installatie].

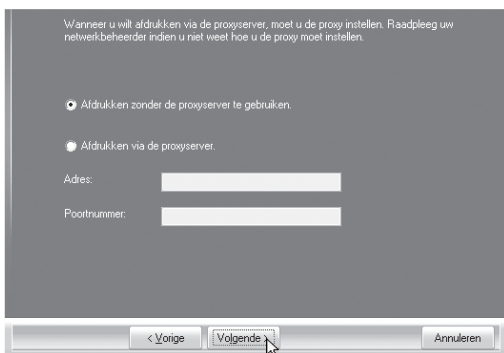


## 3 Op de vraag hoe de printer is aangesloten selecteert u [IPP] en klikt u op de knop [Volgende].



## 4 Als u een proxyserver gebruikt, geeft u de proxyserver op en klikt u op de knop [Volgende].

Als u een proxyserver wilt opgeven selecteert u [Afdrukken via de proxyserver] en geeft u vervolgens het [Adres] en [Poortnummer] op.





**5 Voer de URL van het apparaat in klik op de knop [Volgende].**

Geef de URL op in de volgende notatie:

**Normale notatie:**

`http://<de domeinnaam van het apparaat of IP-adres>:631*/ipp`

\*1 Normaal gesproken moet "631" als poortnummer worden ingevoerd. Als het IPP-poortnummer op het apparaat is gewijzigd, voer dan het nieuwe poortnummer in.

**Wanneer u SSL gebruikt:**

`https://< de domeinnaam van het apparaat of IP-adres>:<poortnummer*2>/ipp`

\*2 Normaal gesproken kunnen het poortnummer en de dubbele punt ":" onmiddellijk voorafgaand aan het poortnummer worden weggelaten. Als het IPP-poortnummer voor SSL op het apparaat is gewijzigd, voer dan het nieuwe poortnummer in.

The screenshot shows a window titled 'URL van MFP:'. It contains a text input field with the example URL 'http://xxx.xxx.com:631/ipp'. Below the input field, there is a 'Zoeken' button. Underneath, there are navigation buttons: '< Vorige', 'Volgende >', and 'Annuleren'. A mouse cursor is pointing at the 'Volgende >' button.

URL van MFP:

`http://xxx.xxx.com:631/ipp`

Voorbeeld:  
`http://xxx.xxx.com:631/ipp`  
`https://xxx.xxx.com/ipp` (bij gebruik van SSL)

Opmerking: geef de URL op en voeg "https://" toe om veilig af te drukken met SSL. Alleen wanneer de MFP SSL ondersteunt en wanneer de SSL-instelling van de MFP is ingeschakeld, kan veilig afdrucken met SSL worden gebruikt.

Zoeken

< Vorige    Volgende >    Annuleren



Als uw computer en het apparaat zijn aangesloten op hetzelfde LAN, kunt u klikken op de toets [Zoeken] om het apparaat te zoeken. De URL van het apparaat verschijnt. Selecteer de URL en klik op de knop [OK]. U keert terug naar het bovenstaande scherm en de URL van het apparaat wordt automatisch ingevoerd.

**6 Voer stap 5 tot en met 11 uit op pagina 19 om door te gaan met de installatie.****Hiermee is de installatie voltooid.**

Na de installatie leest u "HET PRINTERSTUURPROGRAMMA CONFIGUREREN VOOR DE OPTIES DIE ZIJN GEÏNSTALLEERD OP HET APPARAAT" (pagina 37) om de printerstuurprogramma-instellingen te configureren.

# WANNEER HET APPARAAT WORDT AANGESLOTEN MET EEN USB-KABEL

Ondersteunde besturingssystemen: Windows 98/Me/2000\*/XP\*/Server 2003\*/Vista\*/Server 2008\*

\* Voor het installeren van de software zijn beheerdersrechten vereist.

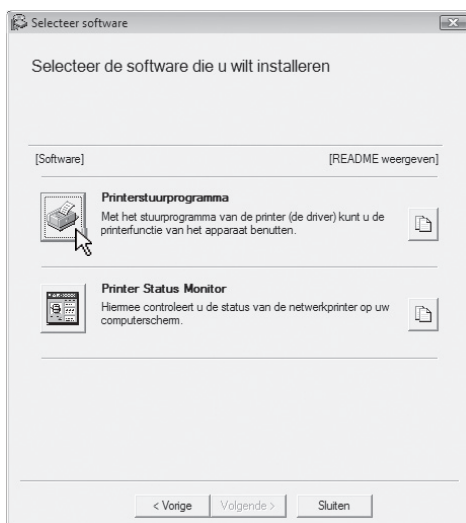


- **Let erop dat geen USB-kabel is aangesloten op uw computer en het apparaat.** Als een kabel is aangesloten, verschijnt een Plug and Play-venster. In dat geval klikt u op de knop [Annuleren] om het venster te sluiten en de kabel los te koppelen.
- Als u voor de installatie van het PPD-stuurprogramma Windows 98/Me gebruikt, raadpleegt u "WERKEN MET HET STANDAARD-PS-PRINTERSTUURPROGRAMMA VAN WINDOWS (Windows 98/Me/NT 4.0)" (pagina 35) en installeert u het stuurprogramma met behulp van de Wizard Printer toevoegen.
- Als u de poort wilt gebruiken die is gecreëerd toen het printerstuurprogramma werd geïnstalleerd voor faxgegevensoverdracht, installeert u eerst het printerstuurprogramma en vervolgens het PC-faxstuurprogramma.

Als het softwareselectiescherm verschijnt in stap 6 van "OPENEN VAN HET SOFTWARE SELECTIESCHERM (VOOR ALLE SOFTWARE)" (pagina 10), voert u de stappen hieronder uit.

## 1

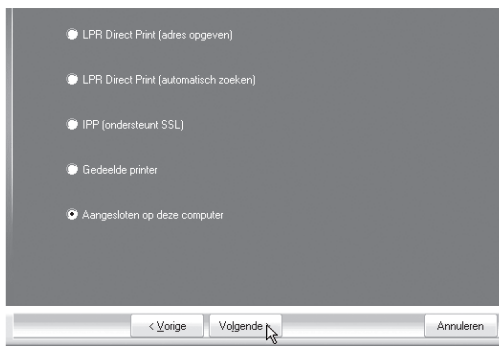
Klik op de knop [Printerstuurprogramma].



## 2 Klik op de knop [Aangepaste installatie].



## 3 Op de vraag hoe de printer is aangesloten selecteert u [Aangesloten op deze computer] en klikt op de knop [Volgende].



## 4 Op de vraag of u het schermlettertype wilt installeren selecteert u een antwoord en klikt u op de knop [Volgende].

## 5 Volg de instructies op het scherm.

Lees het bericht in het venster dat verschijnt en klik op de knop [Volgende].

Wanneer het bericht verschijnt dat de installatie is voltooid, klikt u op de knop [OK].



- **Wanneer u Windows Vista/Server 2008 gebruikt**

Als een venster met een veiligheidswaarschuwing verschijnt, moet u op [Deze driver toch installeren] klikken.

- **Als u Windows 2000/XP/Server 2003 gebruikt**

Als een waarschuwingsboodschap over de Windows Logo-test of digitale handtekening verschijnt, klikt u op de knop [Toch doorgaan] of [Ja].

## 6 Klik op de knop [Sluiten] in het venster van stap 1.

Wanneer het bericht verschijnt dat de installatie is voltooid, klikt u op de knop [OK].



Na de installatie verschijnt mogelijk een bericht met de instructie de computer opnieuw op te starten. Als dit bericht verschijnt, klikt u op de toets [Ja] om uw computer opnieuw op te starten.

## 7 Sluit het apparaat aan op de computer met een USB-kabel.

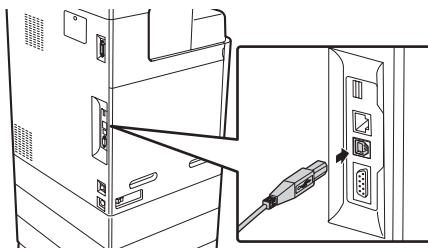
(1) Controleer of het apparaat aan staat.

(2) Sluit de kabel aan op de USB-aansluiting (type B) op het apparaat.

De USB-interface op het apparaat voldoet aan de USB 2.0 (Hi-Speed) standaard. Koop een afgeschermd USB-kabel.

(3) Sluit het andere uiteinde van de kabel aan op de USB-aansluiting (type A) op uw computer.

Het apparaat is gedetecteerd en een Plug and Play-venster verschijnt.



**8****De installatie van het PCL6-printerstuurprogramma begint.**

Wanneer de "Wizard Nieuwe hardware gevonden" verschijnt, selecteert u [De software automatisch installeren (aanbevolen)]. Vervolgens klikt u op de toets [Volgende] en volgt u de aanwijzingen op het scherm.

---

**• Wanneer u Windows Vista/Server 2008 gebruikt**

Als een venster met een veiligheidswaarschuwing verschijnt, moet u op [Deze driver toch installeren] klikken.

**• Als u Windows 2000/XP/Server 2003 gebruikt**

Als een waarschuwingsboodschap over de Windows Logo-test of digitale handtekening verschijnt, klikt u op de knop [Toch doorgaan] of [Ja].

**Hiermee is de installatie voltooid.**

- Na de installatie van het printerstuurprogramma leest u "HET PRINTERSTUURPROGRAMMA CONFIGUREREN VOOR DE OPTIES DIE ZIJN GEÏNSTALLEERD OP HET APPARAAT" (pagina 37) om de printerstuurprogramma-instellingen te configureren.
- Als u het apparaat als een gedeelde printer gebruikt, leest u "HET APPARAAT ALS EEN GEDEELDE PRINTER GEBRUIKEN" (pagina 32) om het printerstuurprogramma op elke clientcomputer te installeren.

**Wanneer u het PCL5e-printerstuurprogramma, PS-printerstuurprogramma, PPD-stuurprogramma of PC-faxstuurprogramma installeert**

Installatie is ook mogelijk nadat de USB-kabel is aangesloten. Als het softwareselectiescherm verschijnt in stap 6 van "OPENEN VAN HET SOFTWARE SELECTIESCHERM (VOOR ALLE SOFTWARE)" (pagina 10), voert u de stappen hieronder uit.

**1 Klik op de knop [Printerstuurprogramma].**

Als u het PC-faxstuurprogramma wilt installeren, klikt u op de knop [PC-Fax Driver] op de cd-rom "Disc 2".

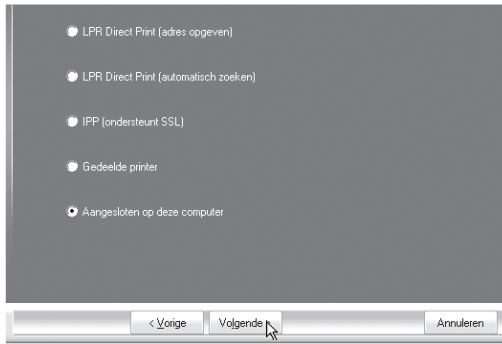


\*Het scherm hierboven verschijnt als u de cd-rom "Disc 1" gebruikt.

**2 Klik op de knop [Aangepaste installatie].**

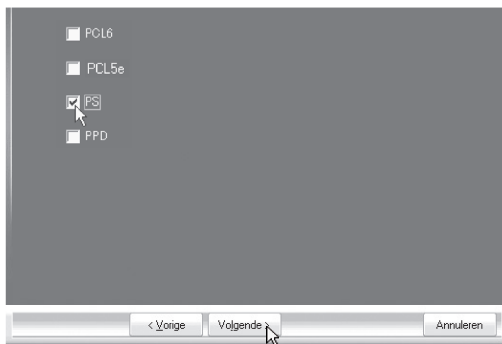


- 3** Op de vraag hoe de printer is aangesloten selecteert u [Aangesloten op deze computer] en klikt op de knop [Volgende].



- 4** In het poortselectiescherm dat verschijnt selecteert u de poort die wordt gebruikt door het PCL6-printerstuurprogramma (USB001, enz.) en klikt u op de toets [Volgende].

- 5** Als het selectiescherm voor het printerstuurprogramma verschijnt, verwijdert u het vinkje [PCL6] en selecteert u het te installeren printerstuurprogramma en klikt u vervolgens op [Volgende].  
Klik op het keuzevakje van het te installeren printerstuurprogramma, zodat een vinkje (☑) verschijnt.



- Wanneer u het PC-faxstuurprogramma installeert, verschijnt dit scherm niet. Ga door met de volgende stap.
- Het keuzevakje [PPD] verschijnt alleen als u Windows 2000/XP/Server 2003/ Vista/Server 2008 gebruikt.

## **6 Selecteer of u de printer als standaardprinter wenst en klik op de knop [Volgende].**

Als u meerdere stuurprogramma's installeert, selecteert u het printerstuurprogramma dat moet worden gebruikt als standaardprinter. Als u geen van deze printerstuurprogramma's wilt instellen als standaardprinter, selecteer dan [Nee].

## **7 In het printernaamvenster dat verschijnt, klikt u op de knop [Volgende].**

Als u de printernaam wilt wijzigen, geeft u de gewenste naam op en klikt u op de knop [Volgende].

## **8 Op de vraag of u het schermlettertype wilt installeren selecteert u [Nee]. Vervolgens klikt u op de knop [Volgende].**

Wanneer u het PC-faxstuurprogramma installeert, verschijnt dit scherm niet. Ga door met de volgende stap.

## **9 Volg de instructies op het scherm.**

Lees het bericht in het venster dat verschijnt en klik op de knop [Volgende]. De installatie begint.



### **• Wanneer u Windows Vista/Server 2008 gebruikt**

Als een venster met een veiligheidswaarschuwing verschijnt, moet u op [Deze driver toch installeren] klikken.

### **• Als u Windows 2000/XP/Server 2003 gebruikt**

Als een waarschuwingsboodschap over de Windows Logo-test of digitale handtekening verschijnt, klikt u op de knop [Toch doorgaan] of [Ja].

## **10 Wanneer het bericht verschijnt dat de installatie is voltooid, klikt u op de knop [OK].**


## **11 Klik op de knop [Sluiten] in het venster van stap 1.**



Na de installatie verschijnt mogelijk een bericht met de instructie de computer opnieuw op te starten. Als dit bericht verschijnt, klikt u op de toets [Ja] om uw computer opnieuw op te starten.



**Hiermee is de installatie voltooid.**

- Na de installatie leest u "HET PRINTERSTUURPROGRAMMA CONFIGUREREN VOOR DE OPTIES DIE ZIJN GEÏNSTALLEERD OP HET APPARAAT" (pagina 37) om de printerstuurprogramma-instellingen te configureren.
- Controleer of de poort van het geïnstalleerde stuurprogramma dezelfde is als de poort die wordt gebruikt door het PCL6-printerstuurprogramma. Welke poort wordt gebruikt door het printerstuurprogramma van het apparaat wordt aangegeven door een vinkje op het tabblad [Poorten] van het eigenschappenvenster van het printerstuurprogramma. (In Windows 98/Me is de poort geselecteerd in [Afdrukken naar de volgende poort] op het tabblad [Details].)
  -  DE POORT WIJZIGEN (pagina 47)

## HET APPARAAT ALS EEN GEDEELDE PRINTER GEBRUIKEN

Als u het apparaat wilt gebruiken als gedeelde printer op een Windows-netwerk, met het printerstuurprogramma of PC-faxstuurprogramma geïnstalleerd op een afdrukserver, volg dan onderstaande stappen om het printerstuurprogramma of PC-faxstuurprogramma te installeren op de clientcomputers.



- Vraag uw netwerkbeheerder om de servernaam en de printernaam van het apparaat op het netwerk.
- De procedure voor het configureren van instellingen op de afdrukserver vindt u in de handleiding of het Help-bestand van het besturingssysteem. De hier behandelde "afdrukserver" is een computer die direct is aangesloten op het apparaat. "Clients" zijn andere computers die zijn aangesloten op hetzelfde netwerk als de afdrukserver.
- Installeer hetzelfde printerstuurprogramma op de clientcomputers als is geïnstalleerd op de afdrukserver.
- Als het PPD-stuurprogramma is geïnstalleerd op de afdrukserver en de clientcomputers werken op Windows 98/Me/NT 4.0, raadpleegt u "WERKEN MET HET STANDAARD-PS-PRINTERSTUURPROGRAMMA VAN WINDOWS (Windows 98/Me/NT 4.0)" (pagina 35) om het printerstuurprogramma te installeren met behulp van Wizard Printer toevoegen.

Als het softwareselectiescherm verschijnt in stap 6 van "OPENEN VAN HET SOFTWARE SELECTIESCHERM (VOOR ALLE SOFTWARE)" (pagina 10), voert u de stappen hieronder uit.

## 1 Klik op de knop [Printerstuurprogramma].

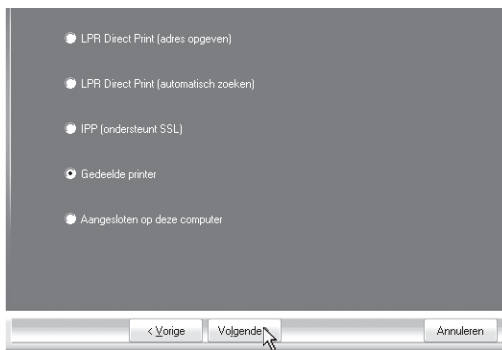
Als u het PC-faxstuurprogramma wilt installeren, klikt u op de knop [PC-Fax Driver] op de cd-rom "Disc 2".



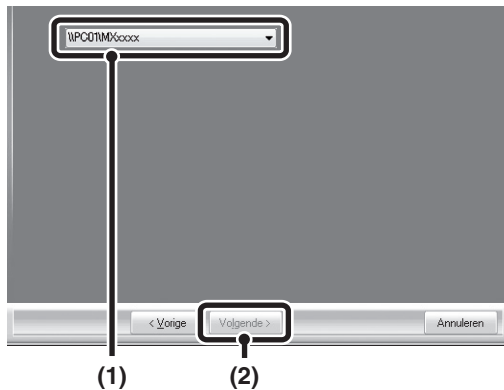
\*Het scherm hierboven verschijnt als u de cd-rom "Disc 1" gebruikt.

## 2 Klik op de knop [Aangepaste installatie].

## 3 Selecteer [Gedeelde printer] en klik op de knop [Volgende].



## 4 Selecteer de printer naam (geconfigureerd als gedeelde printer).



**(1) Selecteer de printer naam (geconfigureerd als gedeelde printer op een afdrukserver) in de lijst.**

Als u Windows 98/Me/NT 4.0/2000/XP/Server 2003 gebruikt, kunt u ook klikken op de knop [Netwerkpoort toevoegen] die onder de lijst staat en de printer selecteren die u wilt delen door op het netwerk te zoeken in het venster dat verschijnt.

**(2) Klik op de knop [Volgende].**



Als de gedeelde printer niet verschijnt in de lijst, controleert u de instellingen op de afdrukserver.

## 5 Voer stap 5 tot en met 11 uit op pagina 19 om door te gaan met de installatie.

In het selectiescherm voor het printerstuurprogramma moet u erop letten hetzelfde type printerstuurprogramma te selecteren als het printerstuurprogramma dat is geïnstalleerd op de afdrukserver.

**Hiermee is de installatie voltooid.**

# WERKEN MET HET STANDAARD-PS-PRINTERSTUURPROGRAMMA VAN WINDOWS (Windows 98/Me/NT 4.0)

Als u het standaard-PS-printerstuurprogramma van Windows 98/Me/NT 4.0 wilt gebruiken, volgt u onderstaande stappen om het PPD-stuurprogramma te installeren met Wizard Printer toevoegen.



- De cd-rom bevat geen software voor Windows 98/Me/NT4.0. Neem contact op met uw dealer of dichtstbijzijnde erkende servicevestiging voor software voor Windows 98/Me/NT 4.0.
- Als u Windows 2000/XP/Server 2003/Vista/Server 2008 gebruikt, kunt u het PPD-stuurprogramma installeren vanuit het installatieprogramma.
- Bekijk het Leesmij-bestand (ReadMe.txt) voordat u het PPD-stuurprogramma installeert. Het Leesmij-bestand staat in de map [Dutch] in de map die de opgehaalde bestanden bevat nadat u de software krijgt.

**1** Download de software en sla de opgehaalde bestanden op in een willekeurige map.

**2** Klik op de knop [Start], selecteer [Instellingen] en klik vervolgens op [Printers].

**3** Dubbelklik op het pictogram [Printer toevoegen].  
De "Wizard Printer toevoegen" verschijnt.

**4** Volg de instructies op het scherm.  
Wanneer u wordt verzocht het pad van het PPD-bestand op te geven, voert u het pad als volgt in.

Besturingssysteem	Pad PPD-bestand
Windows 98/Me	(Map met de opgehaalde bestanden)\Dutch\PPD\9XME
Windows NT 4.0	(Map met de opgehaalde bestanden)\Dutch\PPD\NT40

Na de installatie leest u "HET PRINTERSTUURPROGRAMMA CONFIGUREREN VOOR DE OPTIES DIE ZIJN GEÏNSTALLERD OP HET APPARAAT" (pagina 37) om de printerstuurprogramma-instellingen te configureren.

## ► Informatie van ingebouwde lettertypen installeren (Windows 98/Me)

Als u het PPD-stuurprogramma hebt geïnstalleerd onder Windows 98/Me en de ingebouwde lettertypen gebruikt op het apparaat, moet u de informatie over ingebouwde lettertypen installeren. Volg onderstaande procedure om de informatie over ingebouwde lettertypen te installeren.



- Alvorens de informatie over ingebouwde lettertypen te installeren, moet u het PPD-stuurprogramma installeren.
- Wanneer u een ingebouwd lettertype niet kunt selecteren in een softwareapplicatie, installeert u de informatie over ingebouwde lettertypen opnieuw.

---

**1** Dubbelklik op de map waarin de verwerkte bestanden zijn opgeslagen toen u het PPD-stuurprogramma hebt geïnstalleerd.

---

**2** Dubbelklik op de map [Dutch], de map [PPD], de map [9XME] en vervolgens op [PFMSetup.exe].

---

**3** Volg de instructies op het scherm.  
Nadat de basisinformatie lettertypen is geïnstalleerd, herstart u de computer.

# HET PRINTERSTUURPROGRAMMA CONFIGUREREN VOOR DE OPTIES DIE ZIJN GEÏNSTALLEERD OP HET APPARAAT

Nadat u het printerstuurprogramma hebt geïnstalleerd, moet u de printerstuurprogramma-instellingen configureren voor de opties die zijn geïnstalleerd en het formaat en soort papier dat in het apparaat is geladen. Volg onderstaande stappen om het printerstuurprogramma te configureren.



Raadpleeg "Wanneer het PPD-stuurprogramma is geïnstalleerd" (pagina 40) als het PPD-stuurprogramma is geïnstalleerd.

## ► Wanneer het PCL-printerstuurprogramma of PS-printerstuurprogramma is geïnstalleerd

### 1

**Klik op de knop [start] (  ), vervolgens op [Configuratiescherm] en klik vervolgens op [Printer].**

- In Windows XP/Server 2003 klikt u op de knop [start] en vervolgens op [Printers en Faxapparaten].
- Klik in Windows 98/Me/NT 4.0/2000 op de knop [Start], selecteer [Instellingen] en klik vervolgens op [Printers].



Als in Windows XP in het menu [start] de optie [Printers en faxapparaten] niet wordt weergegeven, klik dan op de knop [start] en vervolgens op [Configuratiescherm], selecteer [Printers en andere hardware] en klik vervolgens op [Printers en faxapparaten].

### 2

**Open het printereigenschappenvenster.**

- (1) **Klik op het pictogram van het printerstuurprogramma van het apparaat.**
- (2) **Selecteer [Eigenschappen].**

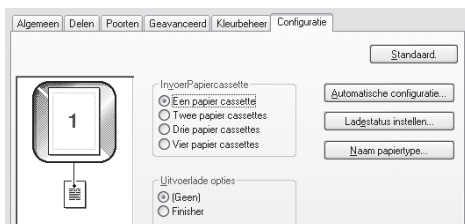
### 3

**Klik op het tabblad [Configuratie].**

In Windows 98/Me klikt u op het tabblad [Instellen] en vervolgens op het tabblad [Configuratie] in het venster dat verschijnt.

## 4 Klik op de knop [Automatische configuratie].

De instellingen worden automatisch geconfigureerd op basis van de gedetecteerde apparaatstatus.



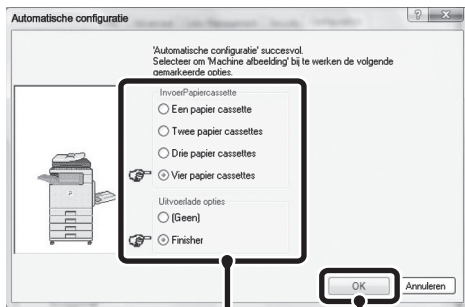
\*Het scherm geeft het PCL6-printerstuurprogramma weer.



Als het apparaat in een IPv6-netwerk wordt gebruikt, moet u de opties handmatig configureren zoals uitgelegd in "Als de automatische configuratie mislukt" (pagina 39).

## 5 Configureer de afbeelding van het apparaat.

In het venster voor printerstuurprogrammaconfiguratie verschijnt een afbeelding van het apparaat op basis van de opties die zijn geïnstalleerd.



(1)

(2)

(1) Selecteer de opties die zijn geïnstalleerd op het apparaat.

(2) Klik op [OK].



Klik op [Annuleren] om de afbeeldinginstellingen te annuleren.



## 6 Klik op [OK] in het printereigenschappenvenster.



### Als de automatische configuratie mislukt

- U kunt de geïnstalleerde opties en de instellingen van de laden nakijken door de lijst met alle gebruikersinstellingen in het systeeminstellingen van het apparaat af te drukken. ("InvoerPapiercassette" moet wel zijn ingesteld op het aantal laden dat het apparaat heeft.) Volg deze stappen om de lijst met alle gebruikersinstellingen af te drukken. Druk op de toets [SYSTEEMINSTELLINGEN], druk op de toets [Lijst afdrukken (gebruiker)] en druk vervolgens op de toets [Afdrukken] van de lijst met alle gebruikersinstellingen.

- Klik op de knop [Ladestatus instellen] en [Naam papiertype] om de instelling van elk te controleren.

Ladestatus instellen: De "Lade-instellingen" in "Papierlade-instellingen" in de systeeminstellingen van het apparaat komen tot uiting in de hier weergegeven instellingen. Stel het soort en het formaat in van het papier in de handinvoer.

Naam papiertype: De instellingen "Papiersoortregistratie" in "Papierlade-instellingen" in de systeeminstellingen van het apparaat komen tot uiting in de hier weergegeven instellingen. Als een type gebruikersnaam (1 tot 7) is gewijzigd, geef de gewijzigde naam dan hier op.

## ► Wanneer het PPD-stuurprogramma is geïnstalleerd

**1** Klik op de knop [start] (  ), vervolgens op [Configuratiescherm] en klik vervolgens op [Printer].

- In Windows XP/Server 2003 klikt u op de knop [start] en vervolgens op [Printers en Faxapparaten].
- Klik in Windows 98/Me/NT 4.0/2000 op de knop [Start], selecteer [Instellingen] en klik vervolgens op [Printers].



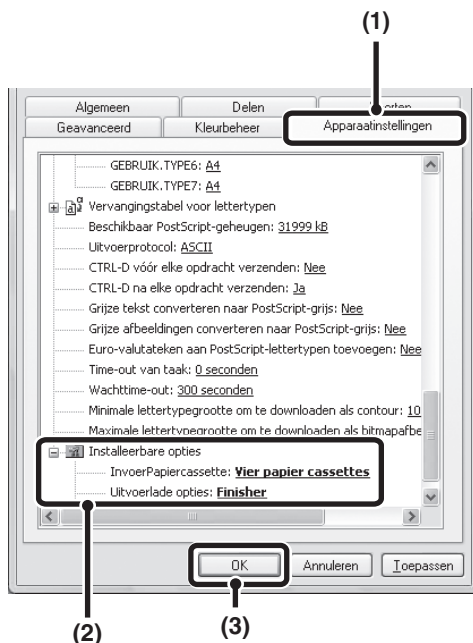
Als in Windows XP in het menu [start] de optie [Printers en faxapparaten] niet wordt weergegeven, klik dan op de knop [start] en vervolgens op [Configuratiescherm], selecteer [Printers en andere hardware] en klik vervolgens op [Printers en faxapparaten].

---

**2** Open het printereigenschappenvenster.

- (1) Klik op het pictogram van het printerstuurprogramma van het apparaat.
- (2) Selecteer [Eigenschappen].

### 3 Configureer het printerstuurprogramma voor de opties die zijn geïnstalleerd op het apparaat.



**(1) Klik op het tabblad [Apparaatinstellingen].**

Klik in Windows 98/Me op het tabblad [Apparaatopties].

**(2) Configureer elk item op basis van de configuratie van het apparaat.**

De items en procedures voor het configureren van de items variëren mogelijk naargelang de versie van het besturingssysteem.

**(3) Klik op [OK].**



U kunt de opties nakijken die op het apparaat zijn geïnstalleerd door de lijst met alle gebruikersinstellingen in het systeeminstellingen van het apparaat af te drukken. ("InvoerPapiercassette" moet wel zijn ingesteld op het aantal laden dat het apparaat heeft.) Volg deze stappen om de lijst met alle gebruikersinstellingen af te drukken. Druk op de toets [SYSTEEMINSTELLINGEN], druk op de toets [Lijst afdrukken (gebruiker)] en druk vervolgens op de toets [Afdrukken] van de lijst met alle gebruikersinstellingen.

# DE PRINTER STATUS MONITOR INSTALLEREN

Printer Status Monitor is een printerhulpprogramma waarmee algemene gebruikers de actuele status van het apparaat op hun computerscherm kunnen nakijken, bijvoorbeeld om te controleren of het apparaat klaar is om af te drukken of niet. De Printer Status Monitor toont informatie over fouten zoals papierstoringen, informatie over de configuratie van de printer (of er al dan niet een afwerkeenheid is geïnstalleerd enz.) als afbeelding, de papierformaten die kunnen worden gebruikt en de resterende hoeveelheid papier.



In de volgende situaties kunt u Printer Status Monitor niet gebruiken:

- Wanneer het apparaat is aangesloten met een USB-kabel.
- Wanneer u met de IPP-functie afdruckt op het apparaat.

**Ondersteunde besturingssystemen: Windows 98/Me/NT  
4.0\*/2000\*/XP\*/Server 2003\*/Vista\*/Server 2008\***

\* Voor het installeren van de software zijn beheerdersrechten vereist.

Als het softwareselectiescherm verschijnt in stap 6 van "OPENEN VAN HET SOFTWARE SELECTIESCHERM (VOOR ALLE SOFTWARE)" (pagina 10), voert u de stappen hieronder uit.

## 1 Klik op de knop [Printer Status Monitor].



---

## 2 Volg de instructies op het scherm.

---

## 3 Wanneer het bericht verschijnt dat de installatie is voltooid, klikt u op de knop [Voltooien].

Als u wilt dat de Printer Status Monitor automatisch start als u uw computer start, selecteert u het keuzevakje [Dit programma aan uw opstartmap toevoegen]  en klikt u op de knop [Voltooien].

---

## 4 Klik op de knop [Sluiten] in het venster van stap 1.



Na de installatie verschijnt mogelijk een bericht met de instructie de computer opnieuw op te starten. Als dit bericht verschijnt, klikt u op de toets [Ja] om uw computer opnieuw op te starten.

### Hiermee is de installatie voltooid.

Raadpleeg het Help-bestand voor het gebruik van de Printer Status Monitor. Volg deze stappen om het Help-bestand te bekijken:

Klik op de Windows knop [start], selecteer [Alle programma's] ([Programma's] in Windows 98/Me/NT 4.0/2000), selecteer [SHARP Printer Status Monitor] en vervolgens [Help].

---

# HET SCANNERSTUURPROGRAMMA INSTALLEREN

---

Het scannerstuurprogramma (TWAIN-stuurprogramma) kan alleen worden gebruikt als het apparaat aan een netwerk gekoppeld is. Als het scannerstuurprogramma is geïnstalleerd, kan de PC-scanmodus van de functie beeld verzenden worden gebruikt.

**Ondersteunde besturingssystemen: Windows  
98/Me/2000\*/XP\*/Server 2003\*/Vista\*/Server 2008\***

\* Voor het installeren van de software zijn beheerdersrechten vereist.

Nadat u stap 1 tot en met 5 van "OPENEN VAN HET SOFTWARE SELECTIESCHERM (VOOR ALLE SOFTWARE)" (pagina 10) hebt uitgevoerd, gaat u door met de stappen hieronder.

---

## 1 Klik op de knop [Scannerstuurprogramma (TWAIN)].



---

## 2 Volg de instructies op het scherm.

Lees het bericht in het venster dat verschijnt en klik op de knop [Volgende].

**3** In het installatiebeëindigingsvenster dat verschijnt, klikt u op de knop [OK].

**4** Klik op de knop [Sluiten] in het venster van stap 1.



Na de installatie verschijnt mogelijk een bericht met de instructie de computer opnieuw op te starten. Als dit bericht verschijnt, klikt u op de toets [Ja] om uw computer opnieuw op te starten.

**Hiermee is de installatie voltooid. Vervolgens configureert u het IP-adres van het apparaat in het scannerstuurprogramma.**

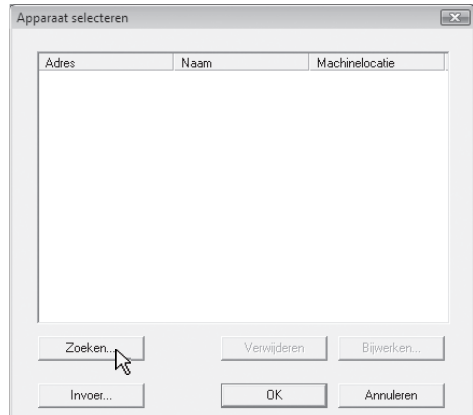
Wanneer het scannerstuurprogramma is geïnstalleerd, is het hulpprogramma "Apparaat selecteren" ook geïnstalleerd.

Het IP-adres van het apparaat wordt met "Apparaat selecteren" geconfigureerd in het scannerstuurprogramma.

**5** Klik op de knop [Start], selecteer [Alle programma's] ([Programma's] in Windows 98/Me/2000), selecteer [SHARP MFP TWAIN V] en vervolgens [Apparaat selecteren].

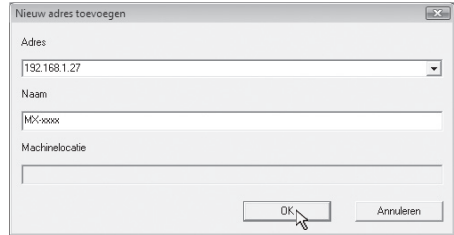
**6** Klik op de knop [Zoeken].

Als u het IP-adres weet, kunt u op de toets [Invoer] klikken en het IP-adres zonder zoeken invoeren.

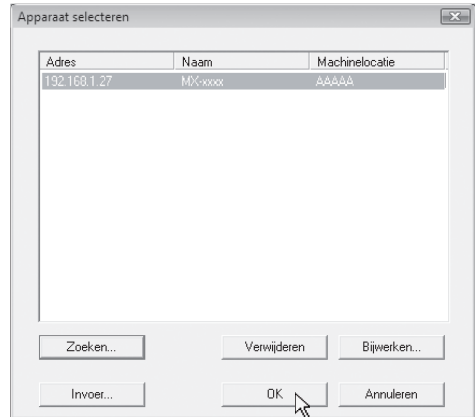


**7** Selecteer het IP-adres van het apparaat in het menu "Adres" en klik op de toets [OK].

- Vraag de systeembeheerder (netwerkbeheerder) om het IP-adres van het apparaat.
- De naam (hostnaam) of het IP-adres van het apparaat kan rechtstreeks worden ingevoerd bij "Adres".
- Als het poortnummer dat wordt gebruikt door de scannerfunctie van het apparaat is gewijzigd, voert u een dubbele punt in ":" achter het IP-adres en vervolgens geeft u het poortnummer op. (Het poortnummer hoeft normaal gesproken niet ingevoerd te worden.)



**8** Klik op [OK].



Hiermee is de configuratie van het scannerstuurprogramma voltooid.



---

# DE POORT WIJZIGEN

---

Wanneer u het apparaat gebruikt in een Windows-omgeving, volgt u de onderstaande stappen om de poort te wijzigen, wanneer u het IP-adres van het apparaat heeft gewijzigd of het PC-faxstuurprogramma hebt geïnstalleerd, wanneer het apparaat is aangesloten met een USB-kabel.

Als het apparaat in een IPv6-netwerk wordt gebruikt, volgt u de onderstaande stappen om de poort te wijzigen.

---

## **1** Klik op de knop [start] () , vervolgens op [Configuratiescherm] en klik vervolgens op [Printer].

- In Windows XP/Server 2003 klikt u op de knop [start] en vervolgens op [Printers en Faxapparaten].
- Klik in Windows 98/Me/NT 4.0/2000 op de knop [Start], selecteer [Instellingen] en klik vervolgens op [Printers].



Als in Windows XP in het menu [start] de optie [Printers en faxapparaten] niet wordt weergegeven, klik dan op de knop [start] en vervolgens op [Configuratiescherm], selecteer [Printers en andere hardware] en klik vervolgens op [Printers en faxapparaten].

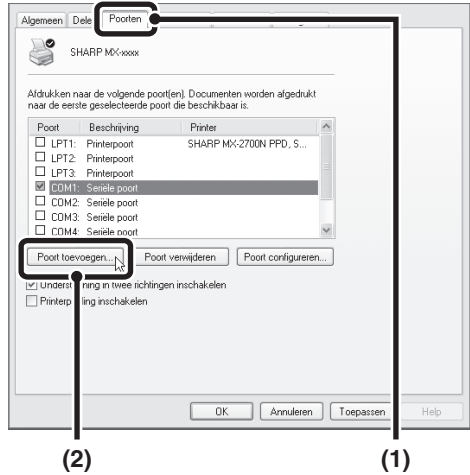
---

## **2** Open het printereigenschappenvenster.

- (1) Klik op het pictogram van het printerstuurprogramma van het apparaat.
- (2) Selecteer [Eigenschappen].

### 3 Een poort toevoegen of wijzigen.

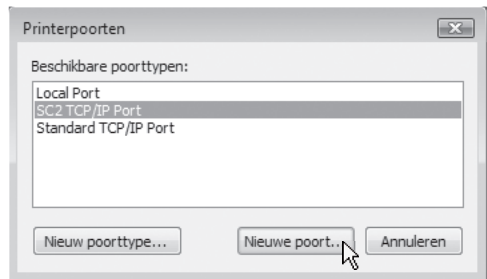
- (1) **Klik op het tabblad [Poorten].**  
Klik in Windows 98/Me op het tabblad [Details].
- (2) **Klik op de knop [Poort toevoegen].**



- Als u wilt overstappen op een eerder gecreëerde poort, zoals een USB-poort, selecteert u de gewenste poort (USB001, enz) in de lijst en klikt u op de knop [Toepassen]. Hiermee wordt de poort gewijzigd.
- Als het apparaat in een IPv6-netwerk wordt gebruikt, raadpleegt u "Wijzigen in een standaard-TCP/IP-poort" (pagina 49) voor de resterende stappen van de procedure.

### 4 Selecteer [SC2 TCP/IP Port] en klik op de knop [Nieuwe poort].

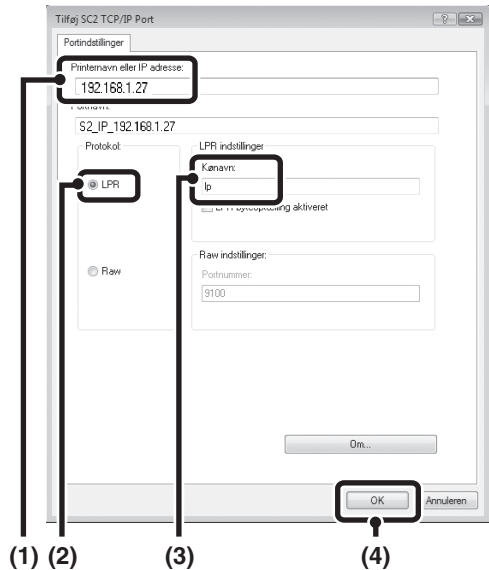
In Windows 98/Me selecteert u [Overige], [SC2 TCP/IP Port] en vervolgens klikt u op de knop [OK].



- "SC2 TCP/IP Port" wordt toegevoegd als het printerstuurprogramma is geïnstalleerd met behulp van een "Standaardinstallatie" of "Aangepaste installatie" en "LPR Direct Print (adres opgeven/automatisch zoeken)" is geselecteerd.
- Als het printerstuurprogramma is geïnstalleerd met een "Aangepaste installatie" met "IPP" geselecteerd, wordt de [SC-Print2005 Port] toegevoegd. Indien u de printerpoort moet wijzigen als het apparaat op een intranet of op een wide area network (WAN) is aangesloten met behulp van de IPP-functie, selecteer dan [SC-Print2005 Port], klik op de knop [Nieuwe poort] (de knop [OK] in Windows 98/Me) en volg de instructies op het scherm om de poort opnieuw te creëren.

## 5 Maak de nieuwe poort.

- (1) Geef het IP-adres van het apparaat op.
  - ☞ Het IP-adres van het apparaat controleren (pagina 8)
- (2) Controleer of [LPR] is geselecteerd.
- (3) Controleer of [lp] is ingevoerd.
- (4) Klik op [OK].



## 6 Klik op de knop [Sluiten] in het scherm van stap 4.

In Windows 98/Me is deze stap niet vereist. Ga door met de volgende stap.

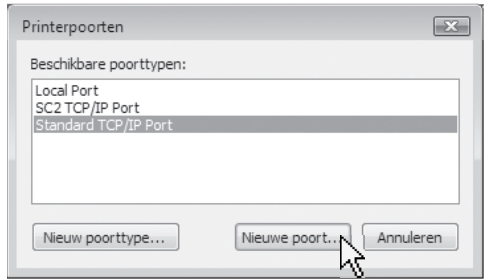
## 7 Controleer of de printerpoort die u hebt gecreëerd is geselecteerd in het printereigenschapsvenster en klik op de knop [Toepassen].

## ► Wijzigen in een standaard-TCP/IP-poort

Als het apparaat in een IPv6-netwerk wordt gebruikt, wijzigt u de poort in een poort die is gemaakt met "Standaard-TCP/IP-poort" van het besturingssysteem.

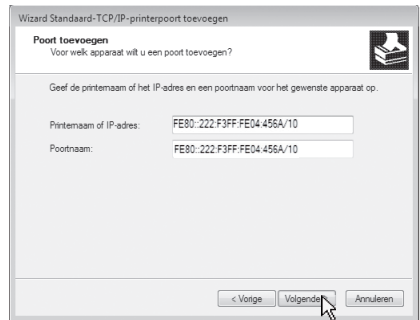
## 1 Volg stappen 1 tot en met 3 van "DE POORT WIJZIGEN" (pagina 47).

**2** Selecteer [Standard TCP/IP Port] en klik op de knop [Nieuwe poort].

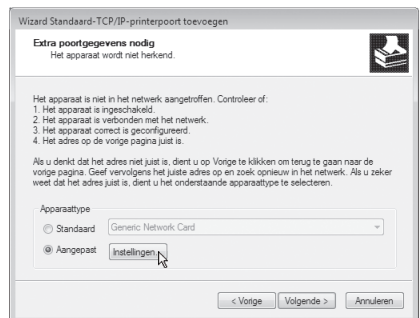


**3** Klik op de knop [Volgende].

**4** Voer het IPv6-adres van het apparaat in bij [Printernaam of IP-adres] en klik op de knop [Volgende].

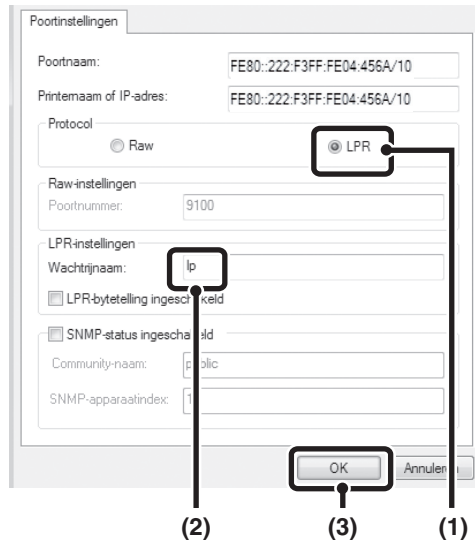


**5** Selecteer [Aangepast] en klik op de knop [Instellingen].



## 6 Configureer de poortinstellingen.

- (1) Selecteer [LPR].
- (2) Voer [lp] in.
- (3) Klik op [OK].



## 7 Klik op de knop [Volgende] in het scherm van stap 5.

## 8 Klik op de knop [Voltoeien].

## 9 Klik op de knop [Sluiten] in het scherm van stap 2.

### Wanneer u een poort gebruikt die met "Standaard-TCP/IP-poort" is gemaakt

Als u een poort gebruikt die met Standaard-TCP/IP-poort" is gemaakt in Windows 2000/XP/Server 2003/Vista/Server 2008, moet u zorgen dat het keuzevakje [SNMP-status ingeschakeld] niet is geselecteerd in het scherm dat verschijnt nadat u klikt op de knop [Poort configureren] in het scherm van stap 3 (☐). Als het keuzevakje [SNMP-status ingeschakeld] is geselecteerd (☑) is correct afdrucken misschien onmogelijk.

# 3

## INSTALLATIE IN EEN MACINTOSH-OMGEVING

In dit gedeelte wordt uitgelegd hoe u het PPD-bestand installeert om te kunnen afdrukken vanaf een Macintosh en hoe u de printerstuurprogramma-instellingen configureert.

- MAC OS X: deze pagina  
(v10.2.8, v10.3.9, v10.4.11, v10.5 - 10.5.5)
- MAC OS 9.0 - 9.2.2: pagina 62

- Als u het apparaat als een printer in een Macintosh-omgeving gebruikt, moet het apparaat op een netwerk zijn aangesloten. Een USB-verbinding kan niet worden gebruikt.
- Het scannerstuurprogramma en PC-faxstuurprogramma kunt u niet gebruiken op de Macintosh.

## MAC OS X



De uitleg van de schermen en procedures zijn hoofdzakelijk bedoeld voor Mac OS X v10.4. De schermen kunnen afwijken in andere versies van het besturingssysteem.

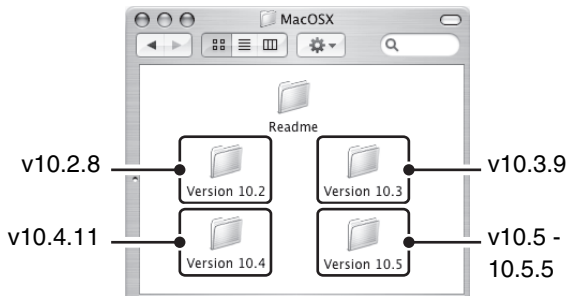
**1** Plaats de "Software CD-ROM" in het cd-romstation van uw computer.  
Plaats de "Software CD-ROM" met "Disc 2" op de voorkant van de cd-rom.

**2** Dubbelklik op het pictogram [CD-ROM] (  ) op het bureaublad.

**3** Dubbelklik op de map [MacOSX].

Lees "ReadMe First" voordat u de software installeert. "ReadMe First" bevindt zich in de map [Dutch] in de map [Readme].

## 4 Dubbelklik op de map die overeenkomt met de versies van het besturingssysteem.



## 5 Dubbelklik op het pictogram [MX-PKX] (🖨️).



Als het venster "Identiteitscontrole" in Mac OS X v10.2.8 verschijnt, voert u het wachtwoord in en klikt u op [OK].

## 6 Klik op de knop [Ga door].



## 7 Het venster van de licentieovereenkomst verschijnt. Zorg dat u de licentieovereenkomst begrijpt en klik op de knop [Ga door].

Een boodschap verschijnt met de vraag of u akkoord gaat met de voorwaarden van de licentie. Klik op de knop [Akkoord].



Als de licentie in een andere taal verschijnt, wijzig de taal dan in het taalmenu.

## 8 Selecteer de vaste schijf waarop het PPD-bestand wordt geïnstalleerd en klik op de knop [Ga door].

Selecteer de vaste schijf waarop uw besturingssysteem is geïnstalleerd.



## 9 Klik op de knop [Installeer].

De installatie begint.



In het venster "Identiteitscontrole" dat verschijnt, geeft u het wachtwoord op en klikt u op de knop [OK].

## 10 Wanneer de boodschap "De installatie is geslaagd" verschijnt in het installatievenster, klikt u op de knop [Sluit].

Hiermee is de installatie van de software voltooid. Vervolgens configureert u de instellingen van het printerstuurprogramma.



## 11 Selecteer [Hulpprogramma's] in het menu [Ga].

- Als u Mac OS X v10.5 tot 10.5.5 gebruikt, klikt u op [Systeemvoorkeuren] in het Apple-menu (🍏) en selecteert u [Afdrukken en faxen] (🖨️). Als het scherm om een printer toe te voegen verschijnt, klikt u op de toets **+** en gaat u naar stap 14.
- Als u Mac OS X v10.2.8 gebruikt, selecteert u [Programma's] in het menu [Ga].



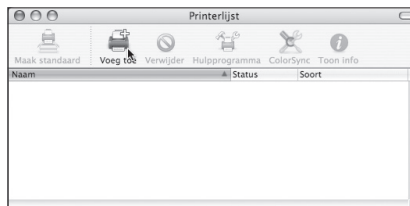
## 12 Dubbelklik op het pictogram [Printerconfiguratie] (🖨️).

Als u Mac OS X v10.2.8 gebruikt, dubbelklikt u op de map [Hulpprogramma's] en dubbelklikt u vervolgens op het pictogram [Afdrukbeheer].



Als dit de eerste keer is dat u een printerstuurprogramma installeert op uw computer, verschijnt een bevestigingsbericht. Klik op de knop [Voeg toe].

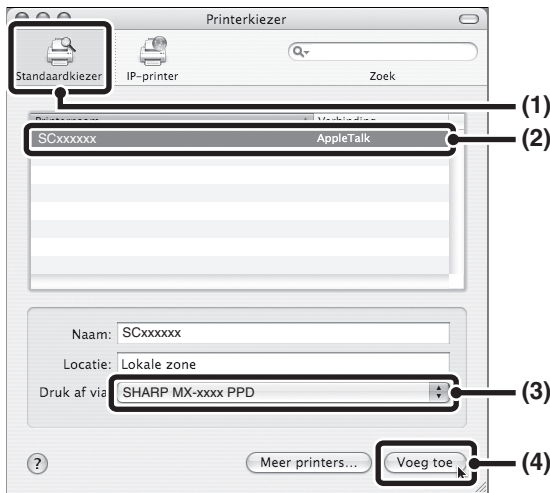
## 13 Klik op [Voeg toe].



## 14 Configureer het printerstuurprogramma.

- De procedure voor het configureren van het printerstuurprogramma verschilt afhankelijk van de versie van het besturingssysteem. De procedure voor versies 10.4.11 en 10.5 - 10.5.5 en de procedure voor andere versies worden hieronder afzonderlijk verklaard.
- Het apparaat kan niet afdrukken via de IPP-functie. Als u de IPP-functie wilt gebruiken, raadpleegt u "Afdrukken via de IPP-functie" (pagina 60) om de instellingen van het printerstuurprogramma te configureren.

### v10.4.11, v10.5 - 10.5.5



#### (1) Klik op het pictogram [Standaardkiezer].

- Als meerdere AppleTalk-zones zijn weergegeven, selecteert u in het menu de zone met de printer.
- Als u Mac OS X v10.5 tot 10.5.5 gebruikt, klikt u op het pictogram [Standaard].

#### (2) Klik op de modelnaam van het apparaat.

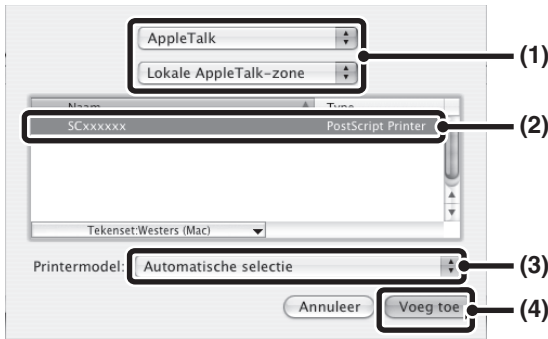
- De modelnaam van het apparaat wordt doorgaans weergegeven als [SCxxxxxx]. ("xxxxxx" is een reeks tekens die varieert naargelang het model.)
- Het PPD-bestand van het apparaat wordt automatisch geselecteerd.

#### (3) Zorg dat het PPD-bestand van uw model geselecteerd is.

#### (4) Klik op de knop [Voeg toe].

Het PPD-bestand van het apparaat wordt automatisch geselecteerd en de randapparatuur die is aangesloten op het apparaat wordt herkend en automatisch geconfigureerd.

## v10.2.8, v10.3.9

**(1) Selecteer [AppleTalk].**

Als meerdere AppleTalk-zones zijn weergegeven, selecteert u in het menu de zone met de printer.

**(2) Klik op de modelnaam van het apparaat.**

De modelnaam van het apparaat wordt doorgaans weergegeven als [SCxxxxxx]. ("xxxxxx" is een reeks tekens die varieert naargelang het model.)

**(3) Selecteer het PPD-bestand van het apparaat.**

- Als u Mac OS X 10.3.9 gebruikt, selecteert u [Automatische selectie].
- Als u Mac OS X v10.2.8 gebruikt, selecteert u [Sharp] en klikt u vervolgens op het PPD-bestand van uw model.

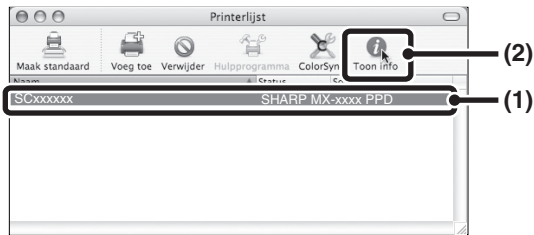
**(4) Klik op de knop [Voeg toe].**

Als u Mac OS X v10.3.9 gebruikt, wordt het PPD-bestand van het apparaat automatisch geselecteerd en wordt de randapparatuur die is aangesloten op het apparaat herkend en automatisch geconfigureerd.



Het PPD-bestand is geïnstalleerd in de volgende mappen op de opstartschijf.  
[Bibliotheek] - [Printers] - [PPDs] - [Contents] - [Resources] - [nl.proj]

## 15 Printerinformatie weergeven.



**(1) Klik op de naam van het apparaat.**

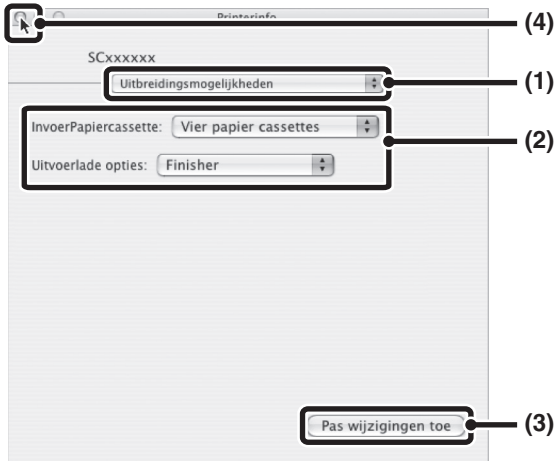
Als u Mac OS X v10.5 tot 10.5.5 gebruikt, klikt u op de knop [Opties en toebehoren] en daarna op de tab [Driver] en ga naar stap 16.

**(2) Klik op [Toon info].**

Als u Mac OS X v10.2.8 gebruikt, selecteert u [Toon Info] in het menu [Printers].

## 16 Selecteer de configuratie van het apparaat.

Als u bij (3) of stap 14 [Automatische selectie] hebt geselecteerd, wordt de configuratie van het apparaat herkend en automatisch geconfigureerd. Controleer of de geconfigureerde instellingen juist zijn.



**(1) Selecteer [Uitbreidingsmogelijkheden].**

Als u Mac OS X v10.5 tot 10.5.5 gebruikt, wordt deze optie niet weergegeven.

**(2) Selecteer de opties die zijn geïnstalleerd op het apparaat.**

**(3) Klik op de knop [Pas wijzigingen toe].**

Als u Mac OS X v10.5 tot 10.5.5 gebruikt, klikt u op de knop [OK].

**(4) Klik om het venster te sluiten.**



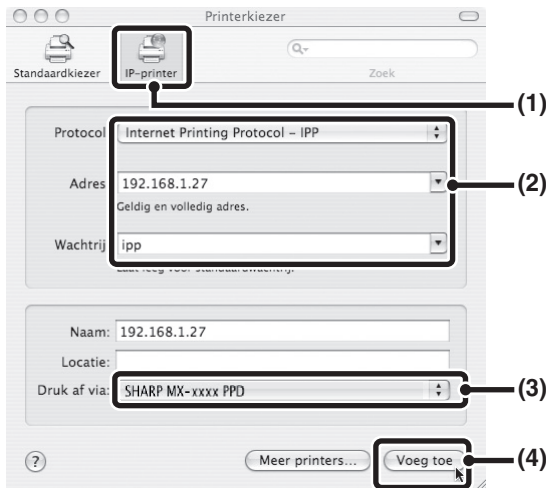
U kunt de opties nakijken die op het apparaat zijn geïnstalleerd door de lijst met alle gebruikersinstellingen in het systeeminstellingen van het apparaat af te drukken. ("InvoerPapiercassette" moet wel zijn ingesteld op het aantal laden dat het apparaat heeft.) Volg deze stappen om de lijst met alle gebruikersinstellingen af te drukken. Druk op de toets [SYSTEEMINSTELLINGEN], druk op de toets [Lijst afdrukken (gebruiker)] en druk vervolgens op de toets [Afdrukken] van de lijst met alle gebruikersinstellingen.

**Hiermee is de configuratie van het printerstuurprogramma voltooid.**

## ► Afdrukken via de IPP-functie

Het apparaat kan niet afdrukken via de IPP-functie. Als het apparaat zich op een externe locatie bevindt, kan deze functie worden gebruikt in plaats van de faxfunctie om een hogere beeldkwaliteit dan een faxkwaliteit af te drukken. Als u de IPP-functie wilt gebruiken, volgt u deze stappen om het PPD-bestand te selecteren als u het printerstuurprogramma configureert (stap 14 op pagina 56).

### v10.4.11, v10.5 - 10.5.5



**(1) Klik op het pictogram [IP-printer].**

Als u Mac OS X v10.5 tot 10.5.5 gebruikt, klikt u op het pictogram [IP].

**(2) Selecteer [Internet Printing Protocol] in "Protocol". Voer het adres van het apparaat in (IP-adres of domeinnaam) en de naam van de wachtrij.**

Voer "ipp" in bij "Wachtrij".

**(3) Selecteer [Sharp] in "Druk af via" en klik op het PPD-bestand van uw model.**

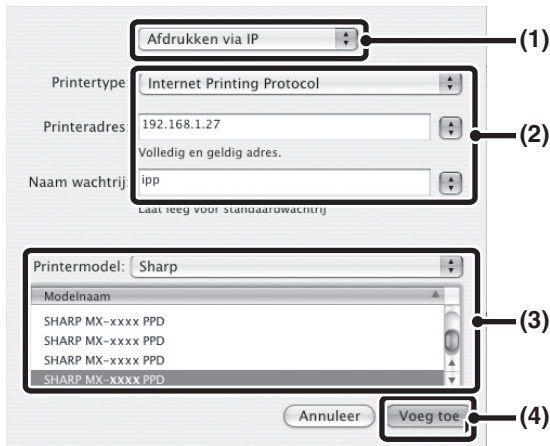
Als u Mac OS X v 10.5 tot 10.5.5 gebruikt, selecteert u [Selecteer besturingsbestand] in "Druk af via" en klikt u op het PPD-bestand voor uw model.

**(4) Klik op de knop [Voeg toe].**

Als u Mac OS X v 10.5 tot 10.5.5 gebruikt, verschijnt het scherm "Uitbreidingsmogelijkheden". Let erop dat de instellingen correct zijn en klik op [Ga door].

🔍 Het IP-adres van het apparaat controleren (pagina 8)

## v10.2.8, v10.3.9



- (1) Selecteer [Afdrukken via IP].
- (2) Selecteer [Internet Printing Protocol] in "Printertype". Voer het adres van het apparaat in (IP-adres of domeinnaam) en de "Naam wachtrij".
  - Als u Mac OS X v10.2.8 gebruikt, voert u het adres van het apparaat in (IP-adres of domeinnaam) in "Printeradres".
  - Voer "ipp" in bij "Naam wachtrij".
- (3) Selecteer [Sharp] in "Printermodel" en klik op het PPD-bestand van uw model.
- (4) Klik op de knop [Voeg toe].

Het IP-adres van het apparaat controleren (pagina 8)

---

# MAC OS 9.0 - 9.2.2

---



Als u Mac OS 9.0 tot 9.2.2 gebruikt, moet u zorgen dat "LaserWriter 8" is geïnstalleerd en het keuzevakje "LaserWriter 8" is geselecteerd  in "Extensiebeheer" in "Regelpanelen". Zo niet, dan installeert u dit van de systeem cd-rom die is geleverd bij uw Macintosh-computer.

---

**1** Plaats de "Software CD-ROM" in het cd-romstation van uw computer. Plaats de "Software CD-ROM" met "Disc 2" op de voorkant van de cd-rom.

---

**2** Dubbelklik op het pictogram [CD-ROM] () op het bureaublad.

---

**3** Dubbelklik op de map [MacOS].  
Lees "ReadMe First" voordat u de software installeert. "ReadMe First" bevindt zich in de map [Dutch] in de map [Readme].

---

**4** Dubbelklik op het pictogram [Installer] ()

---

**5** Klik op de knop [Installeer].



---

**6** Het venster van de licentieovereenkomst verschijnt. Zorg dat u de licentieovereenkomst begrijpt en klik op de knop [Ja].



## 7 Lees het bericht in het venster dat verschijnt en klik op de knop [Ga door].

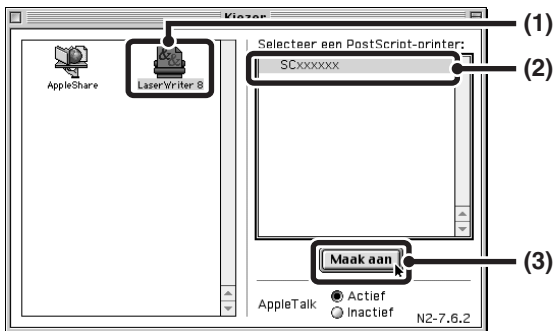
De installatie van het PPD-bestand begint.

Na de installatie verschijnt een bericht met de instructie de computer opnieuw op te starten. Klik op [OK] en start uw computer opnieuw op.

Hiermee is de installatie van de software voltooid. Vervolgens configureert u de instellingen van het printerstuurprogramma.

## 8 Selecteer [Kiezer] in het Apple-menu.

## 9 Een printer aanmaken.



### (1) Klik op het pictogram [LaserWriter 8].

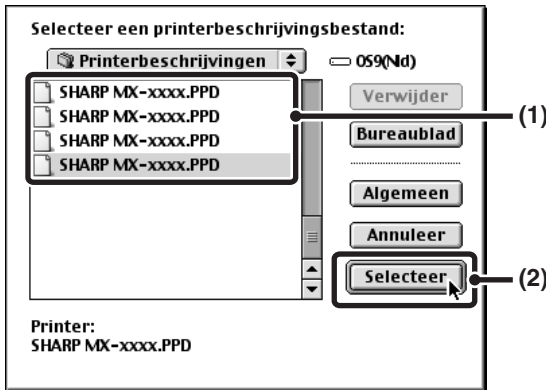
Als meerdere AppleTalk-zones zijn weergegeven, selecteert u de zone met de printer.

### (2) Klik op de modelnaam van het apparaat.

De modelnaam van het apparaat wordt doorgaans weergegeven als [SCxxxxxx]. ("xxxxxx" is een reeks tekens die varieert naargelang het model.)

### (3) Klik op de knop [Maak aan].

## 10 Selecteer het PPD-bestand.



- (1) Klik op het PPD-bestand voor uw model.
- (2) Klik op de knop [Selecteer].



- Als bovenstaand dialoogvenster niet verschijnt en u terugkeert naar het dialoogvenster "Kiezer", volgt u de onderstaande stappen om het PPD-bestand handmatig te selecteren.
  - (1) Controleer of het apparaat handmatig is geselecteerd in de lijst "Selecteer een PostScript-printer" en klik vervolgens op de knop [Instellen] en vervolgens op de knop [Selecteer PPD].
  - (2) Selecteer het PPD-bestand voor uw model en klik op de knop [Open].
  - (3) Klik op [OK].
- Het PPD-bestand wordt geïnstalleerd in de map [Printerbeschrijvingen] in [Extensies].

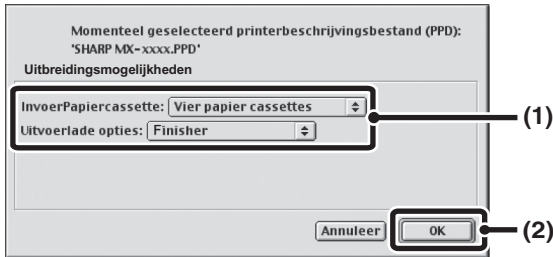
## 11 Controleer of het apparaat is geselecteerd in de lijst "Selecteer een PostScript-printer" en klik op de knop [Instellen].

## 12 Klik op [Configureer].



- Als u de instellingen automatisch wilt configureren op basis van de geïnstalleerde apparaatopties die zijn gedetecteerd, klikt u op de knop [Automatische configuratie].

## 13 Selecteer de configuratie van het apparaat.



- (1) Selecteer de opties die zijn geïnstalleerd op het apparaat.
- (2) Klik op [OK].



U kunt de opties nakijken die op het apparaat zijn geïnstalleerd door de lijst met alle gebruikersinstellingen in het systeeminstellingen van het apparaat af te drukken. ("InvoerPapiercassette" moet wel zijn ingesteld op het aantal laden dat het apparaat heeft.) Volg deze stappen om de lijst met alle gebruikersinstellingen af te drukken. Druk op de toets [SYSTEEMINSTELLINGEN], druk op de toets [Lijst afdrukken (gebruiker)] en druk vervolgens op de toets [Afdrukken] van de lijst met alle gebruikersinstellingen.

## 14 Klik op de knop [OK] in het venster van stap 12 om het venster te sluiten.

## 15 Klik op het sluitvakje (☐) om de "Kiezer" te sluiten.

Hiermee is de configuratie van het printerstuurprogramma voltooid.

### Installeren van schermlettertypen

De schermlettertypen voor Mac OS 9.0 - 9.2.2 staan in de map [Font] op de "Software CD-ROM" (Disc 2). Kopieer de lettertypen die u wilt installeren op de [Systeemmap] van de opstartschijf.



Als u problemen ondervindt die veroorzaakt kunnen zijn door de geïnstalleerde schermlettertypen, wis dan onmiddellijk de geïnstalleerde lettertypen uit uw systeem.

# 4 PROBLEMEN OPLOSSEN


## ALS DE INSTALLATIE IS MISLUKT


In dit gedeelte zijn oplossingen opgenomen voor veelvoorkomende installatieproblemen. Raadpleeg de onderstaande inhoudsopgave voor de juiste pagina bij uw vraag of probleem.

- De software kan niet worden geïnstalleerd. . . . . 66
- Het apparaat wordt niet gedetecteerd (wanneer het is aangesloten op een netwerk). . . . . 67
- Het Plug and Play-venster verschijnt niet. (USB- aansluiting in Windows) 68
- Het printerstuurprogramma wordt niet juist geïnstalleerd door Plug and Play (USB- aansluiting in Windows). . . . . 69
- Het printerstuurprogramma kan niet worden geïnstalleerd (Windows 2000/XP/Server 2003). . . . . 70

Probleem	Controleer	Oplossing
<b>De software kan niet worden geïnstalleerd.</b>	Is er voldoende vrije ruimte op uw vaste schijf?	Verwijder de niet gebruikte bestanden en applicaties om meer vrije ruimte te creëren op uw vaste schijf.
	Gebruikt u een besturingssysteem dat niet wordt ondersteund?	Controleer of de software op uw besturingssysteem kan draaien. Uitvoerige informatie over de installatievereisten voor elk softwareprogramma in Windows vraagt u op door op de knop [README weergeven] te klikken in het installatieprogramma. In een Macintosh-omgeving kunt u dit controleren in "ReadMe First" in de map [Dutch] in de map [Readme] op de "Software CD-ROM".

Probleem	Controleer	Oplossing
<p><b>Het apparaat wordt niet gedetecteerd (wanneer het is aangesloten op een netwerk).</b></p>	<p>Is het IP-adres van het apparaat geconfigureerd?</p>	<p>Als het IP-adres van het apparaat niet is geconfigureerd, wordt het apparaat niet gedetecteerd. Controleer of het IP-adres juist is geconfigureerd in "IP-adresinstellingen" in de systeeminstellingen van het apparaat (systeembeheerder).</p> <p>→ Systeeminstellingen (Systeembeheerder) &gt; "Netwerk-instellingen"</p>
	<p>Is uw computer aangesloten op hetzelfde netwerk als het apparaat?</p>	<p>Windows:</p> <p>Als het apparaat en uw computer niet zijn aangesloten op hetzelfde LAN, wordt het apparaat niet gedetecteerd. Als ze zijn aangesloten op twee verschillende subnetwerken klikt u op de knop [Geef voorwaarde op] en geeft u de naam van het apparaat (hostnaam) of IP-adres op om te zoeken naar het apparaat.</p> <p>Macintosh:</p> <p>Als er meerdere AppleTalk-zones zijn, selecteert u in het menu de zone waarop het apparaat is aangesloten.</p>
	<p>Is het apparaat ingeschakeld?</p>	<p>Als het apparaat niet is ingeschakeld, wordt het niet gedetecteerd. Zet de hoofdschakelaar aan en vervolgens de toets [AAN] (⏻). (In Windows zoekt u opnieuw nadat u het apparaat hebt ingeschakeld.)</p>
	<p>Is uw computer juist aangesloten op het apparaat?</p>	<p>Controleer of de kabel stevig is aangesloten op de LAN-aansluitingen op uw computer en het apparaat. Controleer ook de aansluitingen op de hub.</p> <p>➡ AANSLUITEN OP EEN NETWERK (pagina 8)</p>

Probleem	Controleer	Oplossing
<p><b>Het Plug and Play-venster verschijnt niet. (USB-aansluiting in Windows)</b></p>	<p>Is het apparaat ingeschakeld?</p>	<p>Wilt u een USB-kabel aansluiten, dan moet u zorgen dat het apparaat is ingeschakeld. Vervolgens sluit u de USB-kabel aan op het apparaat. Wanneer het apparaat niet is ingeschakeld, zet u de hoofdschakelaar aan en vervolgens de toets [AAN] (⏻), in die volgorde.</p>
	<p>Beschikt uw computer over een USB-aansluiting?</p>	<p>Controleer in Apparaatbeheer of op uw computer een USB-interface kan worden gebruikt. (Informatie over "Apparaatbeheer" vindt u in Help in Windows.)</p> <p>Als u USB kunt gebruiken verschijnen uw controller chipset type en Root Hub in "Universele controller voor seriële bus" in "Apparaatbeheer". (Welke items verschijnen verschilt naar gelang uw computer.)</p>  <p>Als deze twee items verschijnen, is USB bruikbaar. Als een geel uitroepteken verschijnt naast "Universele controller voor seriële bus" of als de twee items niet verschijnen, overlegt u met de computerfabrikant om USB in te schakelen. Vervolgens installeert u het printerstuurprogramma opnieuw.</p>

Probleem	Controleer	Oplossing
<p><b>Het printstuurprogramma wordt niet juist geïnstalleerd door Plug and Play (USB-aansluiting in Windows).</b></p>	<p>Hebt u het apparaat aangesloten op uw computer voordat u het printerstuurprogramma hebt geïnstalleerd?</p>	<p>In Windows 2000/XP/Server 2003/Vista/Server 2008 geldt: als het apparaat met een USB-kabel was aangesloten op uw computer voordat het printerstuurprogramma werd geïnstalleerd door het installatieprogramma, moet u controleren of informatie over de niet-geslaagde installatie in "Apparaatbeheer" is achtergebleven. (Informatie over "Apparaatbeheer" vindt u in Help in Windows.)</p> <p>Als de modelnaam van het apparaat verschijnt in "Overige apparaten" in "Apparaatbeheer", verwijdert u deze. Vervolgens start u uw computer opnieuw op en installeert u het printerstuurprogramma opnieuw.</p>  <p>The screenshot shows the 'Overige apparaten' (Other devices) category in Windows Device Manager. A device with the name 'SHARPMX-xxxx' is listed under this category, indicating a failed installation.</p>

## ► Het printerstuurprogramma kan niet worden geïnstalleerd (Windows 2000/XP/Server 2003)

Als het printerstuurprogramma niet kan worden geïnstalleerd op een Windows 2000/XP/Server 2003 volg dan de onderstaande stappen op om uw computerinstellingen te controleren.

### 1 Klik op de knop [start] en vervolgens op [Configuratiescherm].

In Windows 2000 klikt u op de toets [Start], wijst u [Instellingen] aan en klikt op [Configuratiescherm].

### 2 Klik op [Prestaties en onderhoud] en vervolgens op [Systeem].

In Windows 2000 dubbelklikt u op het pictogram [Systeem].

### 3 Klik op het tabblad [Hardware] en vervolgens op de toets [Handtekeningverificatie].

### 4 Controleer de instellingen in "Wat wilt u dat Windows doet?" ("Controle van bestandshandtekeningen" in Windows 2000).



Als [Blokkeren] geselecteerd kan het printerstuurprogramma niet worden geïnstalleerd. Selecteer [Waarschuwen] en installeer het printerstuurprogramma opnieuw.



---

# SOFTWARE VERWIJDEREN

---

Om het printerstuurprogramma of software die met behulp van het installatieprogramma is geïnstalleerd te verwijderen volgt u de volgende stappen.

## ► Windows

---

### **1** Klik op de knop [start] en vervolgens op [Configuratiescherm].

Klik in Windows 98/Me/NT 4.0/2000 op de knop [Start], wijs naar [Instellingen] en selecteer vervolgens [Configuratiescherm].

---

### **2** Klik op [Een programma verwijderen].

- In Windows XP/Server 2003 klikt u op [Programma's toevoegen of verwijderen].
- In Windows 98/Me/NT 4.0/2000, dubbelklikt u op het pictogram [Programma's toevoegen/verwijderen].

---

### **3** Selecteer het programma of het stuurprogramma dat u wilt wissen.

Raadpleeg de handleiding van het besturingssysteem of de Help voor meer informatie.

---

### **4** Start uw computer opnieuw op.

## ► Mac OS X

### **1 Verwijder de printer die het PPD-bestand van het apparaat uit de printerlijst gebruikt.**

Als u de printerlijst wilt zien leest u stap 11 en 12 van "MAC OS X" (pagina 52).

### **2 Verwijder het PPD-bestand.**

Het PPD-bestand is naar de volgende map op de opstartschijf gekopieerd.  
[Bibliotheek] - [Printers] - [PPDs] - [Contents] - [Resources] - [nl.lproj]  
Verwijder het PPD-bestand van het apparaat uit deze map.

### **3 Verwijder de installatie-informatie.**

De installatie-informatie is naar de volgende map op de opstartschijf gekopieerd.  
[Bibliotheek] - [Receipts]  
Verwijder het bestand [MX-PKX.pkg] uit deze map.

## ► Mac OS 9.0 - 9.2.2

Nadat u het pictogram hebt verwijderd van de printer die het PPD-bestand van het apparaat vanaf het bureaublad gebruikt, volgt u de stappen hieronder.

### **1 Plaats de "Software CD-ROM" in uw cd-romstation.**

Plaats de "Software CD-ROM" met "Disc 2" op de voorkant van de cd-rom.

### **2 Dubbelklik op het pictogram [CD-ROM] ( ) op uw bureaublad en dubbelklik dan op de map [MacOS].**

### **3 Dubbelklik op het pictogram [Installer] ( ).**

### **4 Selecteer [Verwijder] in het Installatiemenu en klik op de toets [Verwijder].**

# Sharpdesk Installatiehandleiding

---

## Lees dit

- De verklaringen in deze handleiding gaan ervan uit dat de persoon die het product gaat installeren en de gebruikers van het product over een basiskennis van Microsoft Windows beschikken.
- Raadpleeg de gebruikersinstructies (PDF-bestand) op de cd-rom voor gedetailleerde informatie over de software op de cd-rom.
- Raadpleeg de handleiding van het besturingssysteem of de online-Help voor informatie over het besturingssysteem.
- De uitleg van schermen en procedures in deze handleiding zijn voor Windows Vista. De schermen kunnen variëren afhankelijk van uw Windows-versie en -instellingen.

## Garantie

Alhoewel alle pogingen zijn ondernomen deze gebruikershandleiding zo nauwkeurig en behulpzaam mogelijk te maken, wordt door SHARP Corporation op generlei wijze garantie geboden voor wat betreft de inhoud ervan. Alle informatie die hierin is opgenomen kan zonder nadere kennisgeving worden gewijzigd. SHARP is niet verantwoordelijk voor verlies of schade, direct of indirect, welke ontstaat als gevolg van of verband houdend met het gebruik van deze handleiding.

## Inhoud

---

<b>Sharpdesk CD-ROM (voor Windows)</b> .....	<b>74</b>
<b>Softwareprogramma's</b> .....	<b>74</b>
Sharpdesk (Bureaublad Documentenbeheer Software) .....	74
Network Scanner Tool .....	75
SHARP TWAIN AR/DM .....	75
<b>Gebruikershandleidingen voor softwareprogramma's</b> .....	<b>76</b>
<b>Installeren van het softwareprogramma</b> .....	<b>77</b>
Installeren van Sharpdesk en Network Scanner Tool.....	78
Installeren van SHARP TWAIN AR/DM .....	79
<b>Verwijderen van het softwareprogramma</b> .....	<b>80</b>
Verwijderen van het softwareprogramma met behulp van het bedieningspaneel .....	80

# Sharpdesk CD-ROM (voor Windows)

---

De cd-rom bevat de volgende softwareprogramma's:

- **Sharpdesk\* (Bureaublad Documentenbeheer Software)**
- **Network Scanner Tool**
- **SHARP TWAIN AR/DM (Twain-stuurprogramma)**

\* U kunt Sharpdesk uitsluitend installeren op het aantal computers dat is vermeld in de "Sharpdesk Serial Numbers" op de omslag van deze handleiding. Schaf de optionele licentiekits aan als u Sharpdesk moet installeren op een groter aantal computers.

Als de versie van de software op de cd-rom van de licentiekits verschilt van de softwareversie op de bij het apparaat geleverde cd-rom, raden wij u aan de nieuwste versie te gebruiken.)

## Softwareprogramma's

Raadpleeg de gebruikershandleidingen op de cd-rom voor gedetailleerde informatie over elk van de softwareprogramma's. Als u de handleidingen in PDF-indeling wilt weergeven, is Adobe® Reader™ of Acrobat® Reader of Adobe Systems Incorporated vereist.

Wanneer geen van deze programma's op uw computer is geïnstalleerd, kunt u de programma's downloaden vanaf de volgende locatie:

<http://www.adobe.com/>

## Sharpdesk (Bureaublad Documentenbeheer Software)

Met Sharpdesk kunt u diverse elektronische informatie beheren zoals gescande afbeeldinggegevens van een Digitaal laserkopieerapparaat/laserprinter of documenten die aangemaakt zijn met behulp van een tekstverwerkingsprogramma of rekenkundige toepassingssoftware. Bepaalde belangrijke functies van Sharpdesk zijn:

- Sharpdesk werkt in combinatie met uw scanner voor het inlezen van papieren documenten in uw computer via het gebruik van een uitgebreide hoeveelheid scaninstellingen en opties.
- Sharpdesk zorgt ervoor dat u uw afbeeldingen en documenten snel en gemakkelijk kunt bewerken.
- Een tekstafbeelding dat in Sharpdesk is gescand kan omgezet worden in bewerkbare tekst voor gebruik met uw favoriete tekstverwerker. Sharpdesk maakt gebruik van een geavanceerde Optical Character Recognition (OCR) motor waarbij zelfs de indeling van uw documenten bewaard blijft.
- Het distribueren van documenten via e-mail of het maken van een afdruk is net zo gemakkelijk als het slepen van een bestand naar een pictogram op de Sharpdesk Uitvoerzone.
- Meerdere bestanden kunnen samen in een enkel nieuw bestand gecombineerd worden. Na het maken van een combinatiebestand, kan de paginavolgorde worden veranderd of kunnen nieuwe pagina's worden toegevoegd.
- U kunt een afbeelding of tekstbestand opzoeken via het gebruik van een enkel woord, zin of lijst van woorden. U kunt ook een gedetailleerde zoekprocedure uitvoeren via het bepalen van het bestandstype, gewijzigde gegevens of een trefwoord.

- Een kleurenafbelding gescand op het apparaat kan worden opgeslagen als een PDF-bestand door middel van een hoge compressie om de bestandsformaat te reduceren. (De laatste versie van de Adobe Reader is vereist om een PDF-bestand met een hoge compressie te bekijken.)

## **Network Scanner Tool**

Dit is een hulpprogramma dat van dienst is bij het gebruik van Scan naar Bureaublad. Dit programma stelt de noodzakelijke instellingen in het Digitaal laserkopieerapparaat/laserprinter en de clientcomputer in voor het ontvangen van gegevens. Bovendien zal Network Scanner Tool bij de ontvangst van afbeeldinggegevens automatisch Sharpdesk opstarten.

De gescande afbeelding die door uw computer wordt ontvangen kan automatisch:

- opgeslagen worden in een map.
- overgebracht naar de toepassing welke in Network Scanner Tool is ingesteld.
- verstuurd worden als e-mail.
- opgeslagen worden in Sharpdesk.

## **SHARP TWAIN AR/DM**

SHARP TWAIN AR/DM importeert zwart-wit afbeeldinggegevens uit een Twain interface in een Twain-compatibele toepassing. SHARP TWAIN AR/DM heeft de volgende functies:

- Een geselecteerd bereik van afbeeldinggegevens kan geïmporteerd worden.
- Het beeld kan bij het importeren geroteerd worden.

## Gebruikershandleidingen voor softwareprogramma's

De map Handleiding op de cd-rom bevat gebruikershandleidingen (in PDF-indeling) voor ieder softwareprogramma.

- **Sharpdesk Installatiehandleiding**
- **Sharpdesk Gebruikershandleiding**
- **Network Scanner Tool Handleiding**
- **SHARP TWAIN AR/DM Handleiding**

Naast de uitleg over hoe de programma's moet worden gebruikt, geven de gebruikershandleidingen ook gedetailleerde instructies voor het installeren en instellen van de programma's. Lees de gebruikershandleidingen alvorens de programma's te installeren.

# Installeren van het softwareprogramma

Let bij het installeren van het softwareprogramma vanaf de cd-rom op het volgende:


- controleer tijdens installatie de systeemvereisten voor het installeren van elk van de softwareprogramma's in de gebruikershandleidingen en op het informatiescherm.
- De gebruikershandleidingen geven gedetailleerde instructies voor het installeren en instellen van de programma's. Lees de gebruikershandleidingen alvorens de programma's te installeren. In het bijzonder als u Network Scanner Tool gaat gebruiken, moet u de instructies betreffende netwerkvoorbereiding en instellingsprocedures nauwkeurig lezen alvorens het programma te installeren. De netwerkbeheerder dient te controleren of de netwerkvoorbereiding correct is uitgevoerd.
- Als u een origineel dat gescand is met het Digitaal laserkopieerapparaat/laserprinter naar een computer gaat versturen (Scan naar Bureaublad), dient Network Scanner Tool geïnstalleerd te worden.
- Als u een standaardinstallatie van Sharpdesk uitvoert (selecteer "Standaard" in het selectiescherm voor het type installatie), zal Network Scanner Tool tegelijkertijd worden geïnstalleerd. U kunt ook "Aangepast" installatie selecteren en alleen Network Scanner Tool installeren.
- Als Internet Explorer 6.0 of later niet op uw computer is geïnstalleerd, lees dan de installatieprocedure voor Internet Explorer in het LeesMij-bestand (Readme.txt) in de hoofdmap van de cd-rom "Disc 2".
- Als u de bedoeling heeft SHARP TWAIN AR/DM te installeren, eerst Network Scanner Tool installeren. SHARP TWAIN AR/DM alleen kan niet worden geïnstalleerd.
- De gegevens op de Informatieschermen die tijdens installatie verschijnen kunt u ook vinden in de LeesMij bestanden op dezelfde cd-rom. Het LeesMij-bestand voor Sharpdesk bevindt zich in de hoofdmap van de cd-rom en het LeesMij-bestand voor SHARP TWAIN AR/DM bevindt zich in de map Twain.


## Installeren van Sharpdesk en Network Scanner Tool

---

- 1 Sluit alle softwaretoepassingen en/of residente programma's die op uw computer draaien.**

---
- 2 Plaats de cd-rom "Disc 1" in uw cd-romstation.**
  - Het Sharpdesk-installatiescherm verschijnt. Ga door naar stap 5.
  - Als het scherm niet verschijnt, gaat u door naar stap 3.

---
- 3 Klik op de knop [start] (  ) en vervolgens op "Computer".**
  - In Windows XP, klikt u op de knop "start" en vervolgens op "Deze computer".
  - In Windows 98/Me/2000 dubbelklikt u op "Deze computer".

---
- 4 Dubbelklik op het cd-rompictogram (  ).**
  - Het installatieprogramma van Sharpdesk start.

---
- 5 Volg de instructies op het scherm.**
  - Als in Windows Vista een bericht op het scherm verschijnt dat u om bevestiging vraagt, klikt u op "Toestaan".

---
- 6 Wanneer het venster "Klantgegevens" verschijnt, voert u het serienummer in dat verschijnt op de omslag van deze handleiding en klikt u vervolgens op de toets "Volgende".**

Volg de instructies op het scherm.

  - Als u "Standaard" selecteert in het selectiescherm voor installatiesoort, wordt Network Scanner Tool (Netwerkscanner-tool) ook geïnstalleerd. Als u alleen Network Scanner Tool (Netwerkscanner-tool) wilt installeren, selecteer dan "Aangepast" in het selectiescherm voor installatiesoort en selecteer alleen Network Scanner Tool (Netwerkscanner-tool).
  - Sharpdesk Imaging\* wordt geïnstalleerd samen met Sharpdesk. Als Imaging for Windows reeds is geïnstalleerd, overschrijft Sharpdesk Imaging deze Imaging for Windows.
  - Als "Imaging for Windows Professional Edition" van Eastman Software reeds is geïnstalleerd op uw computer, wordt Sharpdesk niet geïnstalleerd.
  - "Imaging for Windows Professional Edition" en Sharpdesk Imaging maken gebruik van gelijke registreringsadressen en wanneer u "Imaging for Windows Professional Edition" installeert nadat u Sharpdesk Imaging heeft geïnstalleerd, kan dit een abnormaal functioneren tot gevolg hebben. In dit geval dient u Sharpdesk en Sharpdesk Imaging te verwijderen en vervolgens "Imaging for Windows Professional Edition" te installeren. Installeer Sharpdesk vervolgens opnieuw.
  - Wanneer de installatie van Network Scanner Tool (Netwerkscanner-tool) is beëindigd, verschijnt "Wizard Zoekfunctie Instellen". Volg de instructies op het scherm om een indexdatabase te maken. Uitvoerige informatie vindt u in Sharpdesk Installation Guide (Sharpdesk Installatiehandleiding) en Sharpdesk User's Guide (Sharpdesk Gebruikershandleiding).

\* Sharpdesk Imaging is een versie van Imaging for Windows Professional Edition van Eastman Software, aangepast door Sharp Corporation.



---

## Installeren van SHARP TWAIN AR/DM

SHARP TWAIN AR/DM kan in Windows Vista niet gebruikt worden.


---

- 1** Sluit alle softwaretoepassingen en/of residente programma's die op uw computer draaien.


---

- 2** Plaats de cd-rom "Disc 1" in uw cd-romstation.
  - Als het Sharpdesk installatievenster verschijnt, op "Annuleren" klikken om de installatieprocedure af te sluiten.


---

- 3** Klik op de toets "start" en klik vervolgens op "Deze computer" ().
  - In Windows 98/Me/2000 dubbelklikt u op "Deze computer".

---

- 4** Klik op het cd-rompictogram () en selecteer "Openen" in het menu "Bestand".

---

- 5** Dubbelklik op de "Twain" map en dubbelklik vervolgens op "Setup" ().

---

- 6** Volg de instructies op het scherm.

## Verwijderen van het softwareprogramma

Volg de onderstaande stappen om de software te verwijderen.

- Wanneer Sharpdesk wordt verwijderd, zal Network Scanner Tool eveneens worden verwijderd. Als echter Network Scanner Tool wordt verwijderd, zult u niet meer rechtstreeks afbeeldinggegevens van het Digitaal laserkopieerapparaat/laserprinter kunnen ontvangen.
- Als een door een gebruiker gemaakt bestand wordt opgeslagen in de map Sharpdesk Desktop, wordt de map Sharpdesk Desktop niet verwijderd als de installatie van Sharpdesk ongedaan wordt gemaakt (wordt verwijderd).
- Als u Sharpdesk Imaging verwijdert in Windows 98/Me/2000, zult u geen afbeeldingbestanden kunnen openen tenzij u de Windows-accessoire Imaging for Windows opnieuw installeert.
- Door het verwijderen van SHARP TWAIN AR/DM zal de wachtrijmap waarin de afbeeldinggegevens zijn opgeslagen niet worden gewist.

## Verwijderen van het softwareprogramma met behulp van het bedieningspaneel

---

### **1** Klik op "Configuratiescherm" in het menu "start".

- In Windows 98/Me/2000 klikt u op "Start", "Instellingen" en vervolgens op "Bedieningspaneel".
- 

### **2** Klik op "Een programma verwijderen".

- In Windows XP klikt u op "Programma's toevoegen of verwijderen".
  - In Windows 98/Me/2000 dubbelklikt u op "Programma's toevoegen/verwijderen".
- 

### **3** Selecteer de toepassing die u wilt verwijderen ("Sharpdesk" of "SHARP TWAIN AR/DM") in de lijst en verwijder de toepassing.

## **Waarschuwing**

---

- Vermenigvuldiging, aanpassing of vertaling van de inhoud van de handleiding zonder schriftelijke toestemming vooraf, behalve als daar volgens het auteursrecht in is voorzien, is niet toegestaan.
- Alle informatie in deze handleiding kan zonder aankondiging worden gewijzigd.

## **In deze handleiding weergegeven illustraties en bedieningspaneel**

---

Randapparatuur is meestal optioneel, sommige modellen omvatten echter bepaalde randapparaten als standaarduitrusting.

De uitleg in deze handleiding gaat ervan uit dat invoereenheden voor 500 bladen (totaal vier laden) op de MX-B381 zijn geïnstalleerd.

Voor bepaalde functies en procedures gaat de uitleg ervan uit dat andere apparaten dan de bovengenoemde zijn geïnstalleerd.

De weergaveschermen, berichten en toetsnamen in de handleiding kunnen verschillen van die op het apparaat vanwege productverbeteringen en -wijzigingen.

**SHARP**<sup>®</sup>

SHARP CORPORATION

GEDRUKT IN FRANKRIJK  
TINSH4494GHZZ

